

Håndbog

BeoSound 3000 – det komplet integrerede musiksystem

Hver gang du rækker hånden frem for at betjene BeoSound 3000, åbner glasdørene sig som ved et trylleslag og lokker dig ind i musikkens verden.

BeoSound 3000 er et komplet integreret musiksystem med både radio og CD-afspiller. Dets kompakte form gør den nem at placere nær din foretrukne lytteposition.

Alle betjeningsknapper er samlet ét sted. De er bekvemt grupperet efter funktionstype, så du nemt kan finde rundt på nærbetjeningspanelet og betjene systemet.

Indhold af håndbogen

Der findes to vejledninger, du kan læse for at lære dit Bang & Olufsen produkt at kende.

Vejledning  Håndbog

Vejledningen indeholder oplysninger om daglig brug. Håndbogen giver en god oversigt over installation, alle aspekter og detaljerede beskrivelser.

Til højre finder du indholdet af håndbogen. Alle emnerne i vejledningen er vist nedenfor.

- Din nøgle til BeoSound 3000, 5
- Betjeningspanel, 5
- Displays, 5
- CD-afspiller, 6
- Forskellige måder at afspille en CD på, 6
- Kun foretrukne numre, 7
- Opret nummerrække, 7
- Slet nummerrække, 7
- Radio, 8
- Lydstyrke, 8

Sådan opstiller du BeoSound 3000

- 6 Placer dit BeoSound 3000

Tilslut kablerne

- 7 Antenne
- 7 Højtalere
- 7 Ekstraudstyr
- 7 BeoLink
- 7 Nettilslutning

Sådan samler du BeoSound 3000

- 8 Monter glasdørene
- 8 Monter kablerne
- 8 Monter kabelskjuleren

BeoSound 3000 i en musik/video opstilling

- 9 BeoSound 3000 – uden højttalere – med videosystem
- 9 BeoSound 3000 – med højttalere – med videosystem
- 9 BeoSound 3000 i et andet værelse

Juster og indstil lyden

- 10 Lydjustering
- 10 Oversigt over lyddisplayene

Angiv det korrekte klokkeslæt

- 11 Stil det indbyggede ur

Indstil radiostationer

- 12 Indstil radiostationer
- 13 Flyt radiostationer
- 13 Slet radiostationer
- 13 Navngiv radiostationer

Få BeoSound 3000 til at starte eller stoppe på et bestemt tidspunkt

- 14 Få en Timer til at starte eller stoppe automatisk
- 15 Kontrollér Timerne
- 15 Slet en Timer

Daglig brug af radio og CD-afspiller

- 16 Tænd radioen
- 16 Juster lydstyrken
- 16 Tænd CD-afspilleren
- 16 Find numre på en CD

BeoSound 3000 displayindstillinger

- 17 Forstå og skift display

Afspil CD'er på forskellig vis

- 18 Spil numre i tilfældig rækkefølge
- 18 Gentag en CD
- 19 Gentag et nummer på en CD
- 19 Gentag en passage på en CD
- 19 Scan en CD

Afspil kun dine foretrukne numre

- 20 Vælg og gem en nummerrække
- 20 Slet en nummerrække

Navngiv dine CD'er

- 21 Navngiv CD'erne
- 21 Se listen over navne på CD'er
- 21 Slet CD-navne og nummerrækker

Vedligeholdelse af dit BeoSound 3000

- 22 Rengøring af BeoSound 3000
- 22 Håndtering af dine CD'er

Beo4 fjernbetjening

- 23 Brug Beo4 fjernbetjeningen

Brug med et videosystem – overfør lyd fra system til system

- 24 En fuldt integreret musik/video-opstilling
- 24 En integreret musik/video-opstilling

Angiv og indtast en PIN-kode

- 26 Indtast en PIN-kode
- 26 Slå PIN-koden til
- 27 Skift PIN-koden
- 27 Slå PIN-koden fra
- 27 Brug af Masterkode

Beskrivelse af brug af denne vejledning

Brug denne oversigt til at identificere udseendet på en knap, en kilde eller en displayvisning i en vejledningssekvens.

RADIO	<i>Knapper på</i>
CD	<i>BeoSound 3000</i>
PLAY	<i>nærbetjenings-</i>
A >>> B	<i>panel eller på</i>
	<i>Beo4 fjernbe-</i>
	<i>tjeningen</i>
CD	<i>Nederste display</i>
EDIT?	<i>på BeoSound 3000</i>
RANDOM	<i>Displays på Beo4</i>
REPEAT	

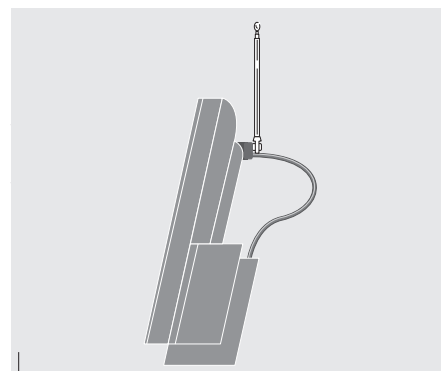
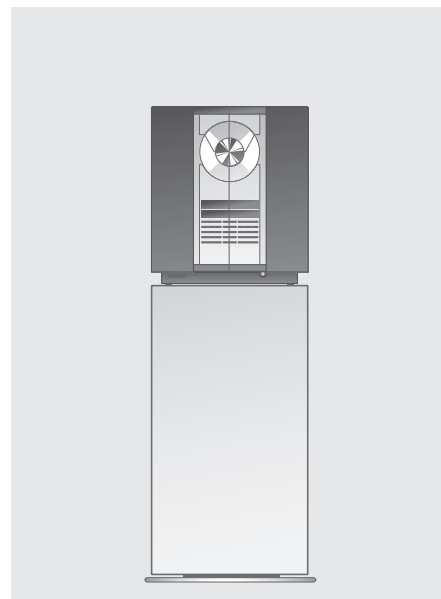
Sådan opstiller du BeoSound 3000

Vi anbefaler dig at følge denne fremgangsmåde, når du skal opstille dit BeoSound 3000:

- 1 Placer BeoSound 3000 der, hvor du vil bruge det.
- 2 Opstil højttalerne og eventuelt ekstraudstyr
- 3 Slut alle kabler til deres stik på bagpanelet på BeoSound 3000 – husk, at du ikke skal sætte stikket i stikkontakten endnu!
- 4 Arranger kablerne i rillerne i kabelskjuleren, og sæt denne fast på bagsiden af BeoSound.
- 5 Monter glasdørene.
- 6 Sæt stikket i stikkontakten.

Placering af dit BeoSound 3000...

- Sørg for, at BeoSound 3000 er sat op (placeret og tilsluttet) i henhold til retningslinjerne i denne vejledning.
- Anbring dit BeoSound 3000 på en fast overflade, gerne på et bord, en skænk eller stand, hvor du ønsker, at den skal placeres permanent.
- BeoSound 3000 er udelukkende udviklet til indendørs brug i tørre omgivelser ved temperaturer mellem 10 og 40° C.
- Undgå at placere systemet i direkte sollys, nær radiatorer eller anden form for varme.
- Der skal være en afstand på mindst 5 cm over og på hver side af BeoSound 3000 for at give tilstrækkelig ventilation. Husk, at der skal være plads nok i siderne, til at glasdørene kan åbnes.
- Hvis du vil hænge BeoSound 3000 på en væg, skal du sørge for, at du bruger den rigtige størrelse og type af skruer og rawlplugs til montering af vægbeslaget (ekstraudstyr) og dit BeoSound. Den type skruer og rawlplugs, du skal bruge, afhænger af vægmaterialet og vægkonstruktionen.
- Sæt ikke strøm til nogen af produkterne i dit system, før du har tilsluttet alle kablerne (se modstående side, s. 7).

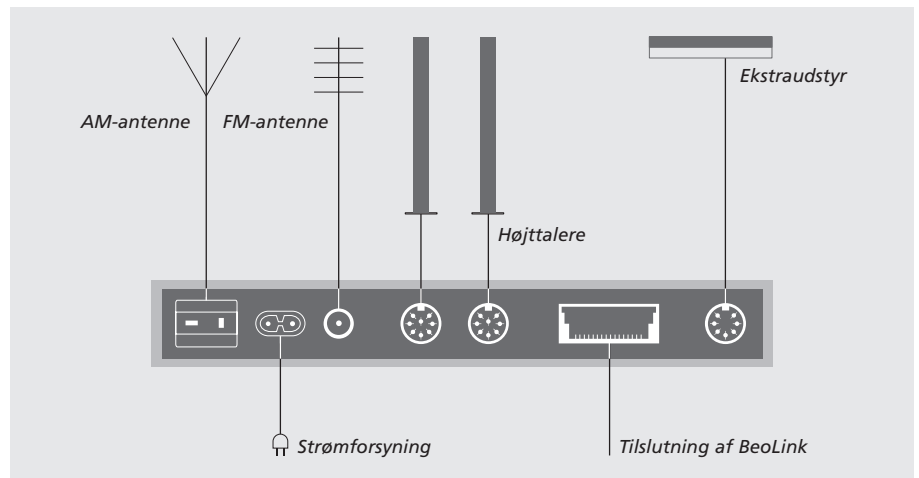


Hvis der ikke er en fast FM-antennetilslutning, kan en stueantenne sættes fast på holderen bag på BeoSound 3000.

Du kan bruge dit BeoSound 3000 i en separat opstilling eller tilsluttet et Bang & Olufsen videosystem ved hjælp af Master Link-kablet. Master Link-stikket bag på BeoSound 3000 kan også bruges til fordeling af BeoLink. Med BeoLink systemet kan du lytte til BeoSound 3000 i et hvilket som helst værelse via ekstra højttalere*.

Brug diagrammet og symbolerne på stikpanelet som reference, når du skal finde stikkene.

Sæt ikke strøm til BeoSound, før du er færdig med hele opstillingen.



Antenne

Tilslut FM-antennen til stikket FM og AM-antennen til stikket AM.

Hvis du bruger en AM-rammeantenne, skal du stille ind på den ønskede radiostation, og derefter dreje antennen vandret, indtil du modtager det bedste mulige signal.

Højtalere

Tilslut de aktive højttalere til det stik, der er mærket med POWER LINK.

Du kan vælge at sløjfe signalet fra højttaler til højttaler. Du kan få yderligere oplysninger om dette i betjeningsvejledningen til BeoLab højttalerne. Du kan også slutte en højttaler til hvert af stikkene.

Husk at indstille kontakten L • R • LINE på BeoLab højttalerne til henholdsvis L og R (venstre og højre).

Bemærk: Hvis du vil tilslutte BeoLab 2500 højttalere, kan du få yderligere oplysninger i den vejledning, der følger med højttalerne.

Ekstraudstyr

Slut ekstraudstyret til stikket AUX. Dette stik giver dig mulighed for at bruge kompatibelt Bang & Olufsen udstyr, f.eks. en kassetiebåndoptager eller en pladespiller. Stikket kan også bruges til udstyr fra andre producenter.

BeoLink tilslutning

Du skal bruge stikket MASTER LINK, når du tilslutter BeoSound 3000 og et kompatibelt Bang & Olufsen videosystem.

Strømforsyning

Sæt netledningen i stikket, der er mærket ~, men tænd ikke for strømmen endnu.

*BEMÆRK! Kontakt en Bang & Olufsen forhandler, hvis du vil have yderligere oplysninger om BeoLink systemet og ekstraudstyr.

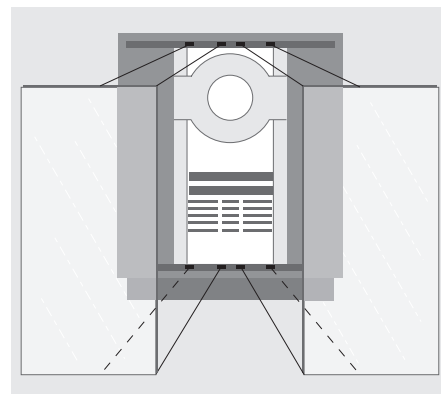
Sådan samler du BeoSound 3000

Når du er færdig med opstillingen, der er beskrevet på den foregående side, kan du montere glasdørene og kabelskjuleren.

Monter glasdørene

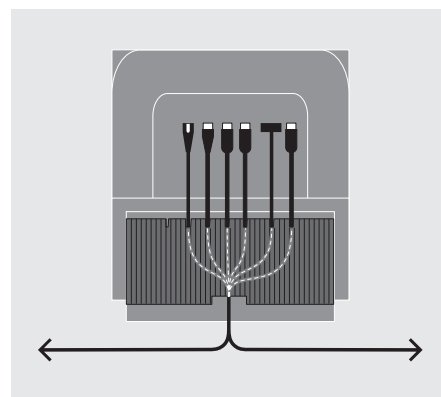
Mærkaterne bag på glasdørene angiver, hvilken side der skal vende opad, og hvilken side der skal vende mod midten af BeoSound 3000.

- Sæt de to glasdøre fast én ad gangen foran på BeoSound 3000 ved at trykke fastgøringspunkterne ind i de tilsvarende huller på BeoSound.
- Tryk forsigtigt på hver af fastgøringspunkterne, indtil du hører et klik. Klikket angiver, at glasdørene er monteret korrekt.



Arranger kablerne

Arranger tilslutningskablerne i kabelskjuleren som vist til højre. Du kan fastgøre kablerne med tape for at holde dem på plads, før du monterer kabelskjuleren bag på BeoSound 3000.

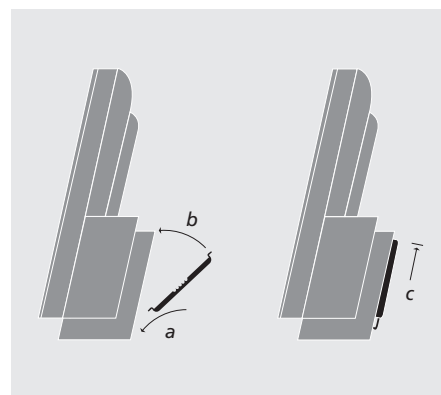


Monter kabelskjuleren

Fastgør skjuleren – med kablerne i – til gitteret på bagpanelet på BeoSound:

- Indsæt den nederste række af stifter i gitteret.
- Skub den øverste række af stifter ind i gitteret.
- Træk kabelskjuleren opad, indtil stifterne går helt i indgreb med gitteret.

Bemærk: Tilslut ikke kablerne, før kabelskjuleren er monteret



BEMÆRK! Håndter glasdørene med forsigtighed. Hvis de er revnet, skåret eller på anden måde beskadiget, skal de straks udskiftes, da de ellers kan forårsage personskade. Du kan bestille nye glasdøre hos en Bang & Olufsen forhandler.

Når du har sluttet BeoSound 3000 til strømmen, skal du sørge for, at det er opstillet, så det kan fungere sammen med andre produkter, du eventuelt har tilsluttet. Det betyder, at du skal programmere BeoSound 3000. Hvis du kun har sluttet højttalerne til BeoSound, behøver du ikke at foretage denne programmering.

BeoSound 3000 har tre forskellige funktionsindstillinger:

- Indstilling 0.** Bruges i et fuldt integreret musik/video-system, hvor der ikke er sluttet højttalere til BeoSound 3000. Lyden bliver gengivet ved hjælp af højttalerne i TV'et eller ved hjælp af højttalere, der er tilsluttet TV'et.
- Indstilling 1.** Bruges når BeoSound bruges alene eller i en integreret musik/video-opstilling med aktive højttalere tilsluttet BeoSound 3000 (indstillet fra fabrikken).
- Indstilling 2.** Bruges i en integreret musik/video-opstilling i to rum.

Programmering udføres ved hjælp af en Bang & Olufsen fjernbetjening...

Brug af Beo4...

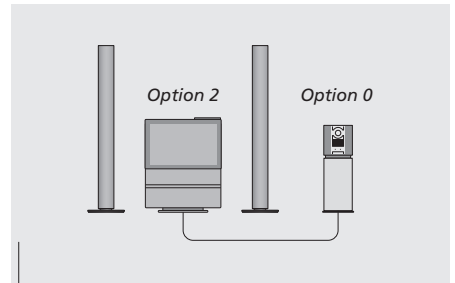


- Hold knappen **•** nede, mens du trykker på LIST
- Slip nu begge knapper
- Tryk på LIST, indtil OPTION? vises
- Tryk på GO
- Tryk én gang på LIST for at få vist A.OPT
- Når A.OPT blinker på Beo4 displayet... indtastes det relevante tal (0, 1 eller 2)

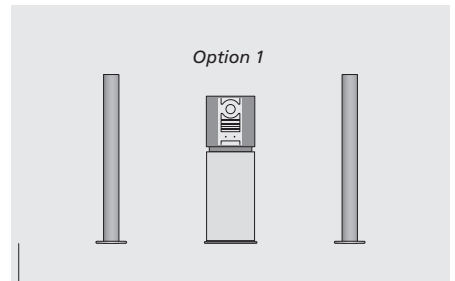
Brug af Beolink 1000...



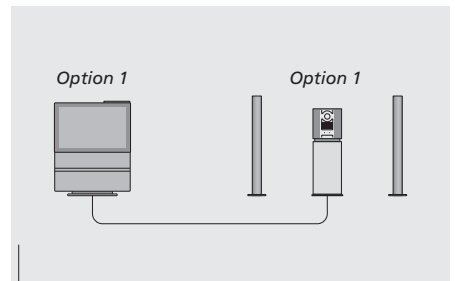
- Tryk på SOUND
- Indtast det relevante tal (0, 1 eller 2)
- Tryk på STORE



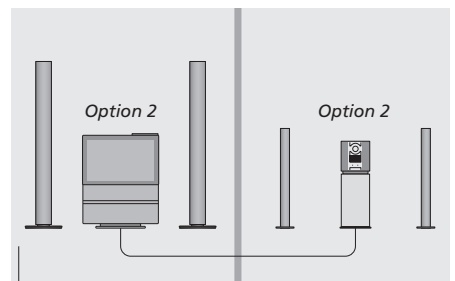
Et fuldt integreret musik/video system.



BeoSound 3000 som et separat system.



Opstilling af et integreret musik/video-system i ét rum.



Opstilling af et integreret musik/video system i to rum.

Juster og gem lyd

Alle lydstyrker er indstillet til neutrale værdier fra fabrikken, men du kan lave dine egne lydjusteringer og gemme dem.

Hvis du gemmer en lydstyrke, vil BeoSound 3000 starte med at spille med denne styrke, hver gang du tænder.

BeoSound 3000 indeholder også en loudness-funktion, som du kan slå til eller fra efter behag. Loudness funktionen gør musikken mere dynamisk. Den kompenserer for det menneskelige øres manglende følsomhed over for høje og lave frekvenser, når du lytter til lav musik.

Hvis ikke du gemmer de lydjusteringer, du laver, vil BeoSound 3000 vende tilbage til de forudindstillede lydstyrker, når du slukker.

Hvis du kun vil justere lydstyrken, skal du blot trykke direkte på knapperne \wedge eller \vee for at skruer lydstyrken op eller ned.

Lydjustering

Du kan justere niveauerne for lydstyrken, bassen eller diskanten eller ændre balancen mellem venstre og højre højttaler i BeoSound. Denne funktion giver dig mulighed for at styre lyden fra højttalerne hen imod din foretrukne lytteposition.

SOUND VOL 28	Tryk på SOUND for at få adgang til lydjusteringsfunktionen. VOL og den aktuelle lydstyrke vises	Displays, der vises under lydjustering... VOL 34	<i>Lydstyrke</i> Styrken kan justeres med to trin ad gangen inden for intervallet 00 til 72
▲ ▼	Brug disse til at hæve eller sænke lydstyrkerne	BAL ><	<i>Indstilling af balancen</i> Balancen kan justeres inden for et interval på 7 til begge sider
PLAY BAL ><	Tryk på PLAY gentagne gange for at se de forskellige lyddisplays, f.eks. BAL ><	BASS 0	<i>Basniveau</i> Bassen kan justeres inden for et interval på -5 til +5
◀▶	Bruges til at justere balancen	TREB 0	<i>Diskantniveau</i> Diskanten kan justeres inden for et interval på -5 til +5
PLAY STORE ?	Tryk på PLAY gentagne gange, indtil STORE ? vises	LOUD ON	<i>Indstilling af loudness</i> Angiver, om loudness er slået til eller fra
STORE STORED	Tryk på STORE for at gemme de aktuelle lyd niveauer. STORED vises		

Bemærk: Knapperne STORE og PLAY kan begge bruges til at godkende det, der vises på displayet. STORE fungerer dog som en genvej, idet den springer over mellemniveauer og gemmer dine indstillinger direkte.

BEMÆRK! Når BeoSound 3000 bruges i et fuldt integreret Bang & Olufsen musik/video-system, skal lyden justeres som beskrevet i vejledningen til videosystemet. Når du trykker på knappen SOUND, viser displayet USE TV.

BeoSound 3000 har et indbygget ur med klokkeslæt, dato og år. Du skal selv stille uret.

Hvis du vil bruge Timer funktionen, der er beskrevet på side 14–15, skal du først sørge for, at det indbyggede ur i BeoSound 3000 er stillet korrekt.

Stil det indbyggede ur

Det er nødvendigt at stille både klokkeslæt, dato og år.

CLOCK 14 : 45	Tryk på CLOCK for at få adgang til urfunktionen. Klokkeslættet vises
▲ ▼	Tryk eventuelt for at skifte til det korrekte klokkeslæt
0 – 9	Du kan også indtaste det korrekte klokkeslæt
PLAY 23 AUG	Tryk på PLAY for at godkende. Datoen vises
▲ ▼	Tryk eventuelt for at ændre datoen
PLAY 2000	Tryk på PLAY for at godkende. Året vises
▲ ▼	Tryk eventuelt for at ændre året
PLAY STORE ?	Tryk på PLAY for at godkende. STORE ? vises
STORE STORED	Tryk på STORE for at gemme den nye indstilling. STORED vises

BEMÆRK! Når BeoSound 3000 bruges i et fuldt integreret Bang & Olufsen musik/video-system, skal uret stilles i video-systemet. Knappen CLOCK på BeoSound 3000 kan så bruges til kun at vise klokkeslættet.

Indstil og rediger radiostationer

Du kan lade BeoSound 3000 finde de tilgængelige radiostationer for dig og så gemme dem på et programnummer efter eget valg. Du kan derefter få direkte adgang til stationen ved at indtaste det relevante programnummer eller skifte mellem de gemte stationer.

Du kan også indtaste den nøjagtige frekvens for en radiostation og gemme den under et programnummer.

Du kan gemme op til 60 radiostationer. For nemmere at kunne skelne mellem de forskellige stationer, kan du give dem et kort navn. Hvis ikke du navngiver en station, kan et navn, der udsendes af radiostationen, vises på displayet.

Indstil radiostationer

Hvis du lader BeoSound 3000 indstille dine radiostationer, får du alle de tilgængelige stationer. Når du har fundet en radiostation, kan du finindstille den, hvis modtageforholdene er dårlige.

		...		
RADIO	Tryk på RADIO for at tænde radioen		PLAY	Tryk på PLAY for at godkende – det først tilgængelige programnummer vises
			P 15 ?	
TUNE	Tryk på TUNE for at få adgang til indstillingsfunktionen. FM ? vises		▲	Tryk for at skifte til et andet programnummer
			▼	
▲	Skifter fra FM til AM eller omvendt		0 – 9	Eller indtast det ønskede programnummer
▼				
PLAY	Tryk på PLAY for at vælge AM eller FM. FM eller AM og den aktuelle frekvens vises		PLAY	Tryk på PLAY for at gemme stationen på det viste programnummer. STORED vises, hvilket angiver, at stationen er gemt
			STORED	
▲	Tryk for at søge efter en radiostation – op eller ned i frekvensområdet			
▼				
0 – 9	Eller indtast den nøjagtige frekvens			
PLAY	Tryk på PLAY for at godkende*. FINE 0 vises			
▲	Tryk eventuelt for at finindstille			
▼				
PLAY	Tryk på PLAY for at godkende. STEREO ? vises			
STEREO ?				
▲	Skifter fra STEREO til MONO			
▼				
		...		

*Bemærk: Når den ønskede station er fundet, kan du springe finindstilling og valg af stereo/mono over ved at trykke på STORE i stedet for PLAY. Nu skal du kun indtaste programnummer og trykke på PLAY og STORE for at gemme stationen.

BEMÆRK! Hvis stereosignalerne ikke er kraftige nok til at frembringe en acceptabel lyd, skifter BeoSound 3000 automatisk til mono. Du kan også manuelt vælge mono, hvis det er nødvendigt.

Flyt gemte radiostationer

Hvis du har fundet en radiostation og gemt den under det første tilgængelige programnummer, kan du senere flytte den til et andet programnummer.

TUNE FM ?	Tryk på TUNE for at indstille stationen. FM ? (eller AM ?) vises
PLAY	Tryk på PLAY for at godkende
STORE STORE ?	Tryk på STORE for at flytte den station, du lytter til. STORE ? vises
PLAY P 15 ?	Tryk på PLAY for at gemme stationen igen. Programnummeret vises
1 0	Indtast det nummer, hvor du vil gemme stationen, f.eks. 10
STORE STORED	Tryk på STORE for at gemme stationen. STORED vises, hvilket angiver, at stationen er gemt på det valgte nummer

Bemærk: Stationen bliver på det originale programnummer, og kopieres til det nye programnummer. Det navn, du eventuelt har givet stationen, flyttes ikke til den nye position.

Slet radiostationer

Du kan altid slette en gemt og navngiven radiostation.

0 – 9 RADIO 7	Tryk på en af nummerknapperne for at vælge en radiostation
DELETE DELETE ?	Tryk på DELETE for at slette den radiostation, du lytter til. DELETE ? vises
DELETE DELETED	Tryk på DELETE igen for at slette stationen. DELETED vises, hvilket angiver, at radiostationen er slettet

Navngiv radiostationer

Du kan give alle de stationer, du har gemt, et kort navn efter eget valg. Navnet kan indeholde op til 8 karakterer, herunder tal. Navnet på den station, du lytter til, vises i displayet.

NAME A _ _ _ _ _	Tryk på NAME for at få adgang til navngivningsfunktionen. A blinker på det første karakterfelt
▲ ▼	Tryk for at skifte mellem karakterer
▶▶ D _ _ _ _ _	Tryk for at flytte til næste karakterfelt – Fortsæt med at indtaste hele navnet
STORE STORE ?	Tryk på STORE for at gemme navnet. STORE ? vises
STORE STORED	Tryk på STORE* for at gemme navnet. STORED vises, hvilket angiver, at navnet er gemt

*Bemærk: Hvis du trykker på DELETE i stedet for STORE, er det kun navnet på stationen der slettes.

Start og stop på bestemte tidspunkter

Du kan få BeoSound 3000 til at starte eller stoppe afspilningen på bestemte tidspunkter hele dagen og ugen.

BeoSound 3000 husker op til 15 Timerprogrammeringer, og du kan bruge Timeren til f.eks. at vække dig om morgenen til lyden af din foretrukne CD eller dit foretrukne radioprogram. Hvis du f.eks. vil have BeoSound 3000 til at stoppe afspilningen på et bestemt tidspunkt om aftenen, skal du foretage en Timerprogrammering med STANDBY som kilde.

Hvis du indstiller en Timer til mandag, tirsdag og torsdag, vil Timeren kun blive aktiveret disse dage, hver uge.

Dine Timerprogrammeringe kan altid ændres eller annulleres.

Bemærk, at når BeoSound 3000 bruges i et fuldt integreret Bang & Olufsen musik/video-system, skal Timeren indstilles som beskrevet i vejledningen til videosystemet. Når du trykker på knappen TIMER, viser displayet USE TV.

Indstil en Timer

Når først du har trykket på knappen TIMER for at starte, er det at programmere en ny Timer som at have en dialog med displayet. Hvis du trykker på en anden knap eller skifter til CD, før Timeren er gemt i BeoSound 3000, bliver Timeren annulleret.

TIMER NEW ?	Tryk på TIMER for at få adgang til Timerfunktionen. NEW ? vises	...	◀▶	Tryk for at flytte mellem dagene
PLAY RADIO ?	Tryk på PLAY for at oprette en ny Timer. RADIO ? vises		▲	Tryk for at medtage en dag
▲ ▼	Tryk for at skifte mellem de tilgængelige kilder		▼	Tryk for at springe en dag over
PLAY P. NO 12 ?	Tryk på PLAY for at vælge en kilde, når den vises. Hvis du har valgt radio, vises programnummeret		MT T SS	De valgte dage vises
▲ ▼	Tryk for at skifte mellem programnumre		PLAY STORE ?	Tryk på PLAY for at godkende de dage, der vises på displayet. STORE ? vises
PLAY ON 20:00	Tryk på PLAY for at godkende. Et starttidspunkt vises		PLAY STORED	Tryk på PLAY for at gemme Timeren. STORED vises, hvilket angiver, at Timeren er gemt
0 – 9	Indtast det ønskede starttidspunkt		ON/OFF	Tryk for at aktivere Timeren og koble højttalerne, der er tilsluttet BeoSound 3000, til eller fra
PLAY OFF 20:00	Tryk på PLAY for at godkende. Et sluttidspunkt vises			En grøn lysdiode lyser, når Timeren er aktiveret
0 – 9	Indtast det ønskede sluttidspunkt			
PLAY MTWTFSS	Tryk på PLAY for at godkende. MTWTFSS vises. Bogstaverne repræsenterer ugens 7 dage, begyndende med M for mandag			

Bemærk: Hvis du har lavet en fejl og ikke ønsker at gemme Timeren, kan du trykke på ▲, når STORE ? vises, hvorefter EXIT ? vises på displayet. Tryk på PLAY for at afslutte Timerfunktionen uden at gemme Timeren. Hvis du opretter en Timer med STANDBY, skal du kun gemme et sluttidspunkt.

BEMÆRK! Den kildeliste, som vises i displayet, indeholder N.MUSIC (til musiknumre gemt på din PC) og N.RADIO (til radio web-sider på Internettet). Disse kilder er tilgængelige, hvis din BeoSound 3000 er tilsluttet BeoLink PC 2, og du har adgang til Internettet.

Kontrollér Timerne

Du kan kontrollere Timerne. Kontrolfunktionen kan også bruges til at ændre Timerne.

TIMER NEW ?	Tryk på TIMER for at få adgang til funktionen. NEW ? vises
▲ CHECK ?	Tryk for at ændre displayet til CHECK ?
PLAY	Tryk på PLAY for at se Timerne
▲ ▼	Tryk for at bladre i Timerne
RADIO 12 PLAY	Hvis du vil lave ændringer, skal du trykke på PLAY, når Timeren vises
▲ ▼	Tryk eventuelt for at ændre kilde
PLAY	Tryk på PLAY for at godkende, hvis du har ændret kilden
0 – 9	Indtast dine ændringer
PLAY OK ?	Tryk på PLAY for at godkende. OK ? vises
PLAY STORED	Tryk på PLAY for at gemme. STORED vises, hvilket angiver, at den ændrede Timer er gemt

Slet en Timer

Når du henter en liste over dine Timere, kan du slette alle de Timere, du vil.

TIMER NEW ?	Tryk på TIMER for at få adgang til funktionen. NEW ? vises
▲ CHECK ?	Tryk for at ændre displayet til CHECK ?
PLAY	Tryk på PLAY for at se Timere
▲ ▼	Tryk for at bladre i de programmerede Timere
RADIO 12	Når Timeren vises
DELETE DELETED	Tryk på DELETE for at slette den. DELETED vises, hvilket angiver, at Timeren er slettet

Daglig brug af radio og CD-afspiller

Hvis du vil bruge radioen, skal du først indstille de ønskede radio-stationer og gemme dem på deres egne programnumre, se side 12.

Når du har sat en CD i, så tryk på CD for at høre den. Afspilningen fortsætter, indtil hele CD'en er afspillet. BeoSound 3000 skifter derefter automatisk til stand-by efter 30 minutter, hvis du ikke benytter systemet.

Mens du lytter til enten radio eller CD, kan du altid justere lydstyrken op eller ned ved hjælp af knapperne \wedge og \vee på nærbetjeningspanelet.

Tænd radioen

Når du tænder radioen, vælger den automatisk den station, som du lyttede til sidst.

RADIO	Tryk på RADIO for at tænde radioen
0 – 9	Brug talknapperne til at vælge de gemte stationer
\blacktriangle	Gennemgår alle gemte stationer
\blacktriangledown	
\bullet	Skift til stand-by
\wedge	Skruer lydstyrken op
\vee	eller ned
MUTE	Afbryder øjeblikkeligt højttalerne. Tryk igen for at få lyden tilbage

Bemærk: Hvis du trykker på 0, skifter du mellem den aktuelle og den foregående radiostation.

Afspil en CD

Du kan til hver en tid stoppe en CD. Hvis du vælger en anden kilde, stopper CD'en automatisk. Du kan vælge bestemte numre eller bladre gennem numrene på CD'en. Når du søger på en CD, forstætter søgningen, så længe du holder knappen nede. Når du fjerner fingeren fra knappen, genoptages afspilningen.

CD	Afspiller CD'en i CD-afspilleren
0 – 9	Afspiller et bestemt nummer
\blacktriangle	Afspiller det næste nummer
\blacktriangledown	Afspiller det forrige nummer
STOP	Standser afspilningen midlertidigt
PLAY	Genoptager afspilningen
\blacktriangleright	Søger fremad på CD'en
\blacktriangleleft	Søger tilbage på CD'en
	Hold knappen nede, indtil du når det ønskede sted

Displayene på BeoSound 3000 indeholder forskellige former for oplysninger.

Det øverste display giver dig specifikke oplysninger om CD-afspilleren. Alle musiknumrene angives med tal, og tallet for det aktuelle musiknummer blinker. Efterhånden som musiknumrene spilles, forsvinder tallene. Det nederste display informerer dig om den kilde, du har valgt, og vejleder dig gennem opstilling og programmering.

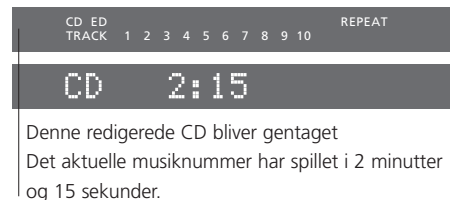
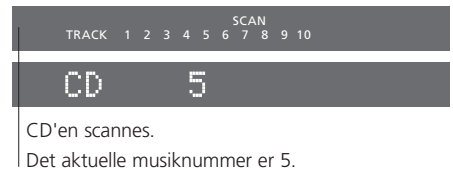
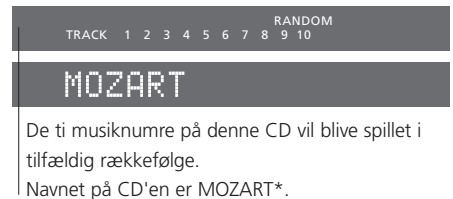
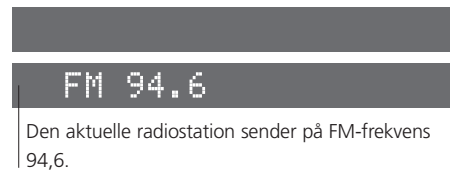
Du kan skifte mellem forskellige former for oplysninger ved at trykke flere gange på DISPLAY, når radioen eller CD-afspilleren er tændt.

Der er tre forskellige tilgængelige displayindstillinger for radioen:

- 1 Programnavn
- 2 Programnummer
- 3 Radiofrekvens

Der er også tre forskellige tilgængelige displayindstillinger for CD-afspilleren:

- 1 Navn på CD
- 2 Musiknummer
- 3 Det aktuelle musiknummers afspilningstid



*BEMÆRK! Hvis du vil se CD-navnet, skal du navngive CD'en. Se side 21 for at få yderligere vejledning.

Afspilning af CD'er på forskellig vis

Ud over at spille en CD kan du spille numrene på en CD i tilfældig rækkefølge eller gentage CD'en i op til 12 timer. Det er også muligt at få CD-afspilleren til at gentage et nummer eller en bestemt passage på en CD i op til 12 timer.

Du kan bruge gentagelsesfunktionen sammen med funktionen til tilfældig rækkefølge, hvilket betyder, at numrene spilles i forskellig rækkefølge, hver gang CD'en gentages.

Hvis du bruger scanfunktionen, afspilles de første 15 sekunder af hvert nummer på CD'en.

Spil numre i tilfældig rækkefølge

Ved tilfældig afspilning afspilles alle numrene på CD'en i tilfældig rækkefølge.

RANDOM

ON

Tryk på RANDOM, mens CD'en afspilles. ON vises – og RANDOM vises på det øverste display

RANDOM

OFF

Tryk på RANDOM to gange for at annullere tilfældig afspilning. OFF vises

Bemærk: Hvis du annullerer afspilning i tilfældig rækkefølge, mens CD'en spiller, afspilles alle numre efter det aktuelle nummer i kronologisk rækkefølge, også selvom de allerede er blevet afspillet under den tilfældige rækkefølge. Tilfældig afspilning annulleres ikke, når du slukker for BeoSound 3000.

Gentag en CD

Du kan afspille hele CD'en igen og igen i op til 12 timer.

REPEAT

ON

Tryk på REPEAT, mens CD'en afspilles. ON vises – og REPEAT vises på det øverste display

REPEAT

OFF

Tryk på REPEAT to gange for annullere gentagelsesfunktionen. OFF vises

Bemærk: Hvis du slukker for BeoSound 3000, eller hvis du vælger en anden kilde, vil gentagelsesfunktionen også blive annulleret.

Gentag et nummer på en CD

Du kan gentage et enkelt nummer på en CD i op til 12 timer.

REPLAY

ON

Tryk på REPLAY, når du lytter til det nummer, du vil have gentaget. ON vises – og REPEAT vises på det øverste display

REPLAY

OFF

Tryk på REPLAY to gange for annullere funktionen. OFF vises

Bemærk: Hvis du slukker for BeoSound 3000, eller hvis du vælger en anden kilde, vil gentagelsesfunktionen også blive annulleret.

Gentag en passage på en CD

Cd-afspilleren kan indstilles til blot at gentage en bestemt passage på CD'en igen og igen.

A>>>B

Tryk på A>>>B i starten af passagen. A vises på det øverste display

Afspilningen fortsætter uden afbrydelser

»

Det er muligt at søge fremad til det sted, hvor passagen skal stoppe

A>>>B

Tryk på A>>>B endnu en gang for at angive slutningen af passagen. A>>>B og REPEAT vises i det øverste display

A>>>B

Tryk på A>>>B for at annullere A – B gentagelsesfunktionen

Bemærk: Hvis du slukker for BeoSound 3000, eller hvis du vælger en anden kilde, vil A>>>B gentagelsesfunktionen også blive annulleret.

Scan en CD

De første 15 sekunder af hvert musiknummer afspilles. Når CD'en er scannet igennem, afspilles hele CD'en.

SCAN

Tryk på SCAN for at scanne CD'en. SCAN vises på det øverste display



Tryk, mens der scannes for at skifte mellem numre

0 – 9

Eller tryk på taltasterne for at vælge et nummer, du vil have scannet

PLAY

Tryk på PLAY for at annullere scanningsprocessen og afspille resten af numrene

Afspil kun foretrukne numre

Redigeringsfunktionen giver dig mulighed for at programmere en række numre til hver af dine CD'er og gemme dem permanent. Redigering af en CD betyder, at du medtager eller udelader hvert nummer på CD'en, mens den scannes som beskrevet på foregående side. Så hver gang du sætter en redigeret CD i, bliver kun de valgte numre afspillet. De valgte numre bliver afspillet i numerisk rækkefølge. Når du afspiller en redigeret CD, bliver kun de valgte numre afspillet, og CD ED vises i displayet. Du kan dog stadig vælge at afspille alle numrene på CD'en.

Afspil eller slet en nummerrække

Når du har redigeret en CD og valgt din egen nummerrække, afspilles disse numre, hver gang CD'en starter. Men du kan også vælge at lytte til hele CD'en. Du kan ligeledes slette den nummerrække, du har oprettet, så du altid afspiller hele CD'en.

CD

Tryk på CD for at afspille en redigeret nummerrække. CD ED vises på det øverste display

Hvis du vil spille hele CD'en...

Tryk på CD-ALL

CD-ALL

Hvis du vil slette en nummerrække...

Tryk på EDIT, mens den redigerede CD spiller, for at slette rækken. EDIT ? vises

EDIT

EDIT ?

DELETE

DELETED

Tryk på DELETE for at slette hele rækken. DELETE vises

Vælg og gem en nummerrække

Før du laver din egen nummerrække, skal du starte med at afspille CD'en. Hvis du ikke angiver, om et nummer skal medtages eller udelades, medtages det automatisk. Hvis du vælger at forlade funktionen, før du har medtaget eller udeladt alle numrene på CD'en, bliver resten af numrene udeladt.

EDIT

EDIT ?

Tryk på EDIT, mens CD'en afspilles. EDIT ? vises

PLAY

EDITING

Tryk på PLAY for at scanne CD'en. EDITING vises – og SCAN vises i det øverste display



Tryk på ▲ for at medtage et nummer i rækken



Tryk på ▼ for at udelade et nummer

EDIT OK ?

EDIT OK ? vises, når det sidste nummer er medtaget eller udeladt

PLAY

STORED

Tryk på PLAY for at gemme rækken. STORED vises, hvilket angiver, at rækken er gemt

STORE

EDIT OK ?

Eller tryk på STORE, før alle numre er scannet. EDIT OK ? vises

STORE

STORED

Tryk på STORE for at gemme rækken. STORED vises, hvilket angiver, at rækken er gemt

BEMÆRK! Du kan lave nummerrækker for op til 200 forskellige CD'er. Hvis du overskrider denne grænse, vil displayet vise FULL, og du skal slette en nummerrække, før du kan lave en ny.

For at skelne mellem dine CD'er, kan du navngive dem. Navnet vises i displayet, når du sætter CD'en i. Du kan gemme op til 200 navne i BeoSound 3000. Hvert navn kan indeholde op til 8 karakterer, herunder tal.

Navngiv en CD

Den CD, du vil navngive, skal afspilles i BeoSound 3000. Hvis CD'en allerede er blevet navngivet, kan du ændre navnet eller slette det. Du kan afslutte funktionen ved at trykke på CD.

NAME A _ _ _ _ _	Tryk på NAME for at få adgang til navngivningsfunktionen. A blinker på den første karakterfelt
▲ ▼	Tryk for at skifte mellem karakterer
▶▶ M _ _ _ _ _	Tryk for at flytte til næste karakter
STORE STORE ?	Tryk på STORE for at afslutte navngivningen. STORE ? vises
STORE STORED	Tryk på STORE* for at gemme navnet. STORED vises, hvilket angiver, at navnet er gemt

*Bemærk: Hvis du trykker på DELETE i stedet for STORE, er det kun navnet på CD'en, der slettes.

Se listen over navne

Du kan få vist en liste over alle CD-navne på displayet. Når listen vises, kan du på en gang slette navnene og alle gemte nummerrækker.

NAME NAME MEMORY DISC 1	Tryk på NAME to gange, mens CD'en spiller, for at få adgang til hukommelsesfunktionen. MEMORY vises kortvarigt, og navnet på den aktuelle CD blinker. Hvis den ikke har et navn, vises disknummeret, f.eks. DISC 1
▲ ▼	Tryk for at få vist navnene eller numrene et efter et
DELETE DELETE ?	Tryk på DELETE for at slette et navn og en nummerrække, mens det pågældende navn vises. DELETE ? vises
DELETE DELETED	Tryk på DELETE igen for at slette et navn og en nummerrække. DELETED vises, hvilket angiver, at navnet eller rækken er blevet slettet
CD	Tryk på CD for at forlade hukommelsesfunktionen

Bemærk: Displayet angiver, om BeoSound 3000 hukommelsen er tom, EMPTY, eller fuld, FULL.

Vedligeholdelse af dit BeoSound 3000

Normal vedligeholdelse, f.eks. rengøring af BeoSound 3000, er brugerens ansvar. Følg vejledningen for at opnå de bedste resultater.

Håndter glasdørene med forsigtighed. Hvis de revner eller på anden måde beskadiges, skal de straks udskiftes, da de kan forårsage personskade. Du kan bestille nye glasdøre hos en Bang & Olufsen forhandler.

Rengøring af BeoSound 3000

Inden du rengør BeoSound 3000, anbefaler vi, at du afbryder strømmen for at forhindre, at glasdørene åbnes og lukkes. Når BeoSound 3000 er afbrudt fra strømmen, kan glasdørene åbnes og lukkes manuelt. Du skal bare bruge et fast, men forsigtigt greb.

Brug en blød, tør klud til at fjerne støv fra BeoSound 3000.

Glasdørene kan fjernes og rengøres indvendigt, hvis det er nødvendigt. Hvis du vil fjerne glasdørene, skal du tage fat om dem en ad gangen, mens de er åbne, og med et fast, men forsigtigt greb løfte dem fri og trække dem udad. Vi anbefaler, at du bruger en mild vinduesrens til at rengøre glasdørene.

Sæt dørene på igen som beskrevet tidligere i denne vejledning. Lad dørene være halvt åbne, inden du slutter BeoSound 3000 til strømforsyningen igen.

Håndtering af dine CD'er



Undgå at bruge opløsningsmidler eller stærke rengøringsmidler på CD'er, og tør altid CD'er af i en lige linje fra midten mod kanten.

Bemærk: Håndter CD'er med forsigtighed. Hvis du altid holder i kanten af CD'en og sætter den i den oprindelige kassette, når den ikke sidder i BeoSound 3000, er rengøring ikke nødvendig.

Hvis der kommer fingeraftryk, støv eller snavs på CD'en, kan den renses med en fnugfri, blød, tør klud. Undgå overdreven varme og luftfugtighed, og skriv aldrig på dine CD'er.

BEMÆRK! Brug aldrig sprit eller andre opløsningsmidler til at rengøre BeoSound 3000. Vi anbefaler ikke brug af rense-CD'er i BeoSound 3000.

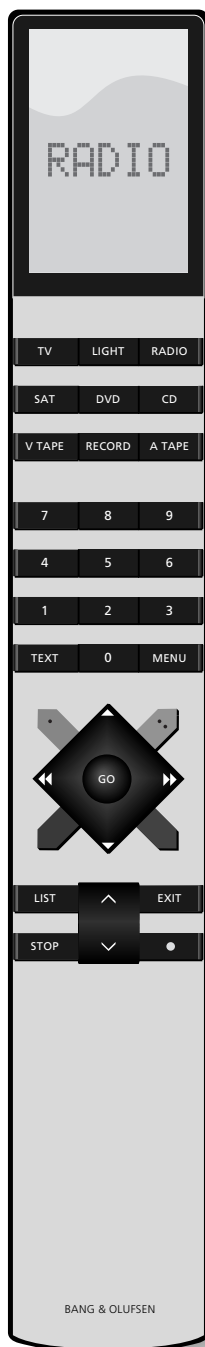
Selv om BeoSound 3000 primært er udviklet til nærbetjening, kan systemet også fjernbetjenes.

Beo4 fjernbetjeningen styrer alle de primære funktioner i BeoSound 3000.

Med Beo4 kan du tænde og slukke, vælge radiostationer og CD-numre.

Du kan også vælge afspilning i tilfældig rækkefølge eller kontinuerligt på CD-afspilleren, og du kan regulere lydstyrken.

Hvis BeoSound 3000 bruges sammen med andre Bang & Olufsen produkter, kan du få yderligere oplysninger i brugervejledningerne til disse produkter.



- | | |
|---------------|---|
| RADIO | Tryk for at tænde radioen |
| CD | Tryk for at tænde CD-afspilleren |
| ▲ | Skift mellem radioprogrammer eller CD-numre. |
| ▼ | Tryk på ▲, når der står RANDOM eller REPEAT på displayet for at aktivere funktionen, og tryk på ▼ for at slukke den, når den vises på displayet |
| 0 – 9 | Brug talknapperne til at angive det nøjagtige radioprogram eller CD-nummer |
| ◀▶ | Gennemgå en CD |
| STOP | Tryk for at afbryde afspilningen midlertidigt |
| GO | Tryk for at genoptage afspilningen – knappen GO svarer til PLAY på betjeningspanelet på BeoSound 3000 |
| LIST | Tryk for at få vist ekstra knapper eller funktioner*, f.eks. RANDOM eller REPEAT* |
| RANDOM | |
| REPEAT | |
| GO | Tryk for at aktivere kilden eller funktionen på Beo4 displayet |
| ^ | Hvis du vil skrue op eller ned for lyden. Tryk på midten for at slå højttalerne fra, tryk igen for at få lyden tilbage |
| v | |
| • | Sæt BeoSound 3000 i stand-by |

*BEMÆRK! Hvis du vil have de relevante ekstraknapper vist på Beo4, skal du tilføje dem på listen over funktioner.

Tilføj RANDOM og REPEAT på Beo4 for at bruge disse funktioner.

Tilføj A.AUX for at kunne skifte til en anden kilde, der er sluttet til BeoSound 3000 AUX-stikket.

Se brugervejledningen til Beo4 for at få yderligere oplysninger om tilføjelse af ekstra knapper på Beo4.

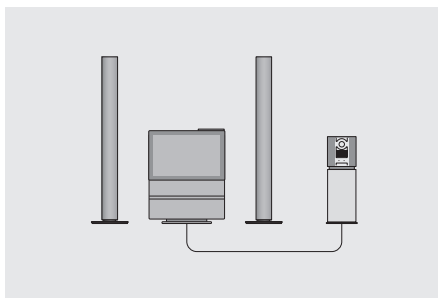
Brug BeoSound 3000 sammen med et videosystem

Hvis du vil bruge BeoSound 3000 sammen med et Bang & Olufsen videosystem, skal de sluttes sammen med et specielt Master Link-kabel. Dette er en såkaldt integreret AV-opstilling (Audio/Video).

Hvis du vælger at slutte Bang & Olufsen produkter sammen, kan du fordele lyden fra dine kilder i hele hjemmet.

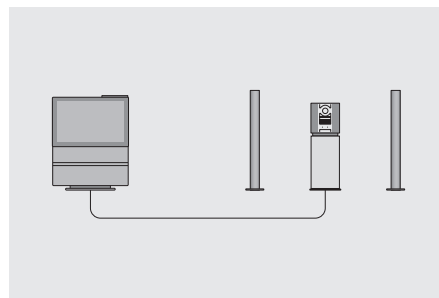
Der er mulighed for mange forskellige opstillinger. Kontakt en Bang & Olufsen forhandler for at få yderligere oplysninger.

En fuldt integreret AV-opstilling



Når BeoSound 3000 bruges i en fuldt integreret AV-opstilling, er højttalerne sluttet til videosystemet, og videosystemet overtager nogle af de funktioner, der er beskrevet i denne vejledning. Al fjernbetjening (lyd og billede) skal ske via videosystemet. Yderligere oplysninger finder du i vejledningen til videosystemet.

En integreret AV-opstilling



I en integreret AV-opstilling er der sluttet et sæt aktive højttalere til BeoSound 3000. Du kan høre alle kildetyper på alle højttalere i begge systemer. BeoSound 3000 og videosystemet skal ikke nødvendigvis være placeret i samme rum.

Brug Beo4 fjernbetjeningen

Til at afspille en kilde i AV-systemet...

- Tryk på en kildeknop på Beo4, f.eks. CD, RADIO, TV, osv.

Samtidig brug af radio/TV-udsendelser – hvis du vil se et TV-program og modtage lyden fra et radioprogram...

- Tryk på TV for at tænde for fjernsynet
- Tryk på LIST gentagne gange, indtil AV* vises på displayet på Beo4
- Tryk på RADIO for at tænde radioen og starte den samtidige modtagelse

Brug Beo4 fjernbetjeningen

Til at afspille TV-, video- eller satellitlyd på BeoSound højttalerne...

- Tryk på LIST, indtil AV* vises på displayet på Beo4
- Tryk på TV for at høre TV-lyd, tryk på V TAPE for at høre videolyd, eller tryk på SAT for at høre et satellit-TV- eller radioprogram

Hvis du vil høre radio eller CD'er på TV-højttalerne...

- Tryk på LIST, indtil AV* vises på displayet på Beo4
- Tryk på RADIO for at høre radiolyd, eller tryk på CD for at høre en CD

*BEMÆRK! Hvis du vil have AV vist på Beo4, skal du tilføje den på listen over funktioner. Se brugervejledningen til Beo4 for at få yderligere oplysninger om, hvordan du fjerner funktioner til Beo4.

Angiv, og indtast en PIN-kode

Du kan selv vælge, om du vil aktivere PIN-kodesystemet. Hvis du vælger at slå systemet til, beskyttes BeoSound 3000 mod tyveri med en firecifret PIN-kode.

Når du bruger en PIN-kode, og strømmen til BeoSound 3000 afbrydes i mere end 30 minutter, kan systemet kun aktiveres igen, hvis du indtaster en personlig PIN-kode.

Hvis PIN-koden ikke indtastes, skifter BeoSound 3000 automatisk til stand-by efter 3 minutter.

Hvis der indtastes en forkert PIN-kode, får du fem forsøg til at indtaste den rigtige, og derefter slukkes systemet og kan ikke tændes igen i tre timer.

Hvis du glemmer din PIN-kode, skal du kontakte en forhandler, der kan hjælpe dig med at få en Masterkode fra Bang & Olufsen. Du skal bruge en Masterkode til at genaktivere BeoSound 3000.

Indtast PIN-koden

Hvis PIN-kodesystemet er aktiveret, og BeoSound 3000 kobles fra strømforsyningen, bliver du bedt om at angive den firecifrede PIN-kode, når systemet tændes første gang.

PIN _ _ _ _	Ordet PIN _ _ _ _ vises
0 – 9	Indtast din personlige PIN-kode.
PIN * _ _ _	PIN-koden vises
PIN * * * *	ikke
RADIO 1	Når den firecifrede kode er blevet indtastet, vender displayet tilbage til den relevante kilde, f.eks. RADIO 1

Slå PIN-kodesystemet til

Det er let at slå PIN-kodesystemet til, og du kan selv vælge den firecifrede kode.

◀◀	Tryk to gange, når anlægget er på standby
STOP	Tryk på STOP for at indtaste en firecifret PIN-kode. NEW PIN vises kortvarigt, og PIN _ _ _ _ vises
NEW PIN	
PIN _ _ _ _	
0 – 9	Indtast en firecifret PIN-kode efter eget valg. PIN-koden vises ikke
PIN * _ _ _	
PIN * * * *	
PLAY	Tryk på PLAY for at gemme PIN-koden. CONFIRM vises kortvarigt, og PIN _ _ _ _ vises
CONFIRM	
PIN _ _ _ _	
0 – 9	Indtast koden igen. PIN-koden vises ikke
PIN * * * *	
PLAY	Tryk på PLAY for at gemme. STORED vises, hvilket angiver, at PIN-koden er gemt
STORED	

BEMÆRK! Hvis der indtastes en forkert kode anden gang, vises kodeordet ERROR i displayet, og du skal indtaste koden igen og bekræfte den.

Skift PIN-koden

Du kan til hver en tid ændre PIN-koden. Men af sikkerhedsmæssige årsager er det kun muligt at ændre PIN-koden fem gange inden for 3 timer.



Tryk to gange, når anlægget er på standby

STOP

PIN _ _ _ _

Tryk på STOP for at indtaste den firecifrede PIN-kode.
PIN _ _ _ _ vises

0 – 9

PIN * * * *

NEW PIN ?

Indtast din personlige PIN-kode. PIN-koden vises ikke.
NEW PIN ? vises

PLAY

PIN _ _ _ _

Tryk på PLAY for at indtaste en ny PIN-kode. PIN _ _ _ _ vises

0 – 9

PIN * * * *

Indtast den nye PIN-kode. PIN-koden vises ikke

PLAY

CONFIRM

PIN _ _ _ _

Tryk på PLAY for at gemme. CONFIRM vises kortvarigt, og PIN _ _ _ _ vises

0 – 9

PIN * * * *

Indtast koden igen. PIN-koden vises ikke

PLAY

STORED

Tryk på PLAY for at gemme. STORED vises, hvilket angiver, at den ændrede PIN-kode er blevet gemt

Slå PIN-kodesystemet fra

Du kan til hver en tid slå PIN-kodesystemet fra. Du skal indtaste PIN-koden, inden du kan slå systemet fra.



Tryk to gange, når anlægget er på standby

STOP

PIN _ _ _ _

Tryk på STOP for at indtaste den firecifrede PIN-kode.
PIN _ _ _ _ vises

0 – 9

PIN * * * *

NEW PIN ?

Indtast din personlige firecifrede PIN-kode. PIN-koden vises ikke
NEW PIN ? vises



PIN OFF

Tryk for at ændre displayet.
PIN OFF vises

PLAY

DELETED

Tryk på PLAY for at slå PIN-kodesystemet fra. DELETED vises, hvilket angiver, at PIN-kodesystemet er slået fra

Hvis du har glemt PIN-koden

Hvis du har glemt PIN-koden, skal du kontakte en forhandler, der kan anmode om en femcifret Masterkode fra Bang & Olufsen. Når du har indtastet denne kode, kan BeoSound 3000 bruges igen, og PIN-kodesystemet er slået fra.

PIN _ _ _ _

PIN _ _ _ _ vises



Hold knappen nede i tre sekunder for at åbne indtastningsfeltet til Masterkoden

0 – 9

DELETED

Indtast den femcifrede Masterkode. DELETED vises, hvilket angiver, at PIN-kodesystemet er slået fra, og anlægget er klar til brug

Til orientering...

Dine brugerbehov er et centralt element i design og udvikling af et Bang & Olufsen-produkt, og vi bestræber os på at gøre det let og bekvemt at betjene vores produkter.

Derfor håber vi, at du vil tage dig tid til at fortælle os om dine oplevelser med dit Bang & Olufsen-produkt. Alt hvad du føler er vigtigt – hvad enten det er positivt eller negativt – kan hjælpe os til at gøre vores produkter endnu bedre.

På forhånd tak!

Skriv til: Bang & Olufsen a/s
Kundeservice
afdeling 7210
Peter Bangs Vej 15
DK-7600 Struer

eller fax til: Bang & Olufsen
Kundeservice
(+45) 97 85 39 11 (fax.)

eller e-mail på: beoinfo1@bang-olufsen.dk

Besøg vores hjemmeside på...
www.bang-olufsen.com

Til det norske marked:

Mekaniske og elektroniske komponenter i produktene slites ved bruk. Det må derfor påregnes reparasjoner og utskifting av komponenter innenfor kjøpslovens reklamasjonstid, som må regnes som vedlikehold av produktene. Slik vedlikehold gir ikke grunnlag for å rette mangelskrav mot forhandler eller leverandør, og må bekostes af kjøper.



Dette produkt oppfyller bestemmelse i EU-direktiverne 89/336 og 73/23.



Den sorte og gule mærkat på CD-afspilleren er en advarsel om, at apparatet indeholder et lasersystem og er klassificeret som et laserprodukt i klasse 1. Hvis der opstår problemer med CD-afspilleren, skal du kontakte en Bang & Olufsen forhandler. Apparatet må kun åbnes af kvalificeret personale.



FORSIGTIG: Brug af kontrolknapper, tilpasninger og andre procedurer, der ikke er angivet heri, kan resultere i strålefare.

