

Beo4

Brugervejledning

Om Beo4 og denne vejledning...

Denne vejledning beskriver betjeningsprincipperne for Beo4 fjernbetjeningen, og den forklarer, hvordan du indretter Beo4, så den passer til netop dit Bang & Olufsen system.

I brugervejledningen til de Bang & Olufsen produkter, der er beregnet til betjening med Beo4 fjernbetjeningen, vil du finde udførlige instruktioner om, hvordan du betjener Beo4.

Hvis du har et Bang & Olufsen produkt, der er beregnet til betjening med en Bang & Olufsen fjernbetjeningsenhed af nyere dato, vil du opdage, at du med knapperne på Beo4 og stikordene i displayet på Beo4 også kan betjene de grundlæggende, daglige funktioner i dette produkt.

Betjeningsprincipper for Beo4

4 Sådan bruges Beo4 fjernbetjeningen

Beo4 knapper

6 Daglig og mere kompliceret betjening med Beo4 knapper

Ekstra funktioner i Beo4

8 Sådan hentes ekstra knapper frem i displayet på Beo4

Tilpasning af Beo4

10 Indstilling og udvidelse af Beo4

11 Tilføjelse af et ekstra knapper

12 Ændring af rækkefølgen af ekstra Beo4 knapper

13 Fjernelse af en ekstra knap

Vedligeholdelse af Beo4

14 Rengøring af Beo4

14 Udskiftning af batterier

Beo4 leksikon over ekstra knapper

16 Beskrivelse af ekstra knapper i Beo4

Sådan bruges Beo4 fjernbetjeningen

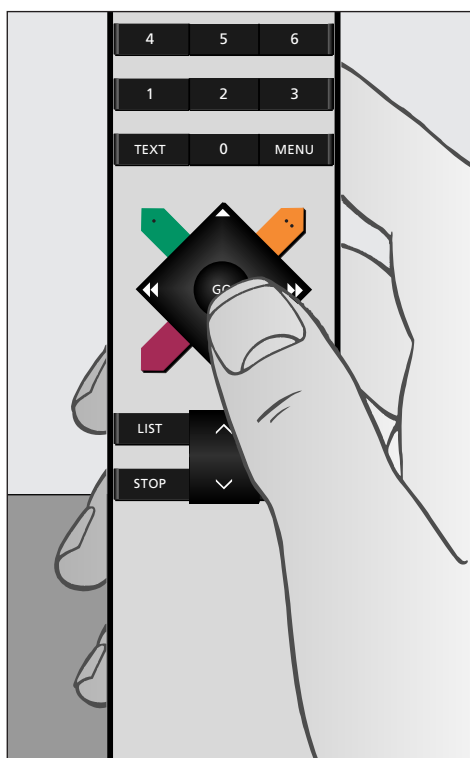
Beo4 er en håndholdt fjernbetjening. Den gør det let for dig at fjernbetjene dit Bang & Olufsen musik- og/eller videosystem.

Daglige funktioner udføres ved at trykke på en enkelt knap på Beo4 eller ved at trykke på nogle få knapper i en logisk og ligetil rækkefølge.

Displayet på Beo4 holder dig underrettet om, hvilken kilde du betjener: fjernsynet (TV), radioen (RADIO), videobåndoptageren (V TAPE), CD- eller DVD-afspilleren, kassettebåndoptageren (A TAPE) eller måske endog lyset (LIGHT)...

Men Beo4 fjernbetjeningen indeholder flere funktioner end dem, der er knyttet til de enkelte knapper: De kan tænde for ekstra kilder og udføre ekstra funktioner via displayet. Ved at trykke på LIST knappen kan De kalde knapper, der henviser til disse funktioner, frem i displayet på fjernbetjeningen Beo4.

Hvad enten du bruger knapperne på Beo4 til daglig betjening, eller du kalder ekstra knapper for funktioner eller kilder frem i displayet, vil du opdage, at fjernbetjening med Beo4 er let...



Beo4 fjernbetjeningen ligger godt i hånden og den stjerneformede knap er bekvemt placeret til betjening med tommelfingeren. Alle de knapper, du skal bruge i den daglige betjening, er placeret i og omkring den stjerneformede knap.

Displayet på Beo4 fortæller dig, hvilken kilde du betjener. Det bruges også til at kalde ekstra knapper for andre funktioner eller kilder frem.

Kildeknapper og knapper til optagelse.

Taltaster og knapper, der giver adgang til tekst-tv og skærmmenuer.

Kontrolknapper i og omkring den stjerneformede knap.

Lydstyrke, stop og stand-by knapper, samt knapper til at kalde ekstra knapper frem i Beo4 displayet.



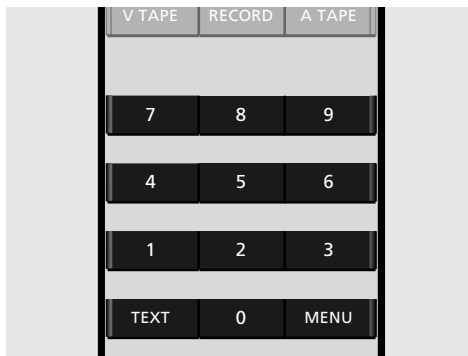
Daglig og mere kompliceret betjening med Beo4 knapper

Knapperne på Beo4 fjernbetjeningen er grupperet for at gøre betjeningen bekvem...



Kildeknapperne... TV, SAT, V TAPE, RADIO, DVD, CD, A TAPE og LIGHT bruges til at tænde for dit Bang & Olufsen musik- og videoprodukter såvel som integrerede musik/videosystemer og Bang & Olufsen lysstyring.*

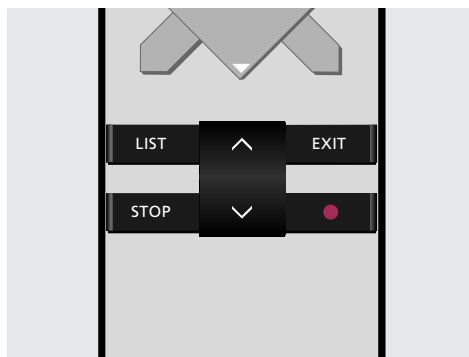
RECORD-knappen... er placeret tæt ved kildeknapperne for at gøre det let at optage på video- eller kassettebånd-optageren.



Taltasterne... (0 til 9) bruges, når du skal indtaste tal, f.eks. til at vælge et bestemt tv- eller radioprogramnummer, til at vælge sider på tekst-tv eller til at vælge bestemte musiknumre eller optagelser på en CD, en DVD disk eller et kassette- eller videobånd.

Knapperne TEXT og MENU... giver henholdsvis adgang til tekst-tv på it Bang & Olufsen fjernsyn og til at kalde skærmmenuerne frem for di Bang & Olufsen videoprodukter.

*Bemærk: Visse eksternt tilsluttede produkter skal muligvis tændes via knappen LIST og efterfølgende relevante knapper, som vises på Beo4 displayet.



Betjeningsknapperne omkring den stjerneformede knap...

Stepknapperne ▲ og ▼... giver dig mulighed for at springe fra et program-eller musiknummer til et andet. I nogle musiksystemer fungerer de som henholdsvis tænd- og slukknapper for funktionerne afspilning i tilfældig rækkefølge, gentag eller rediger.

Spoleknapperne ◀◀ og ▶▶... giver dig mulighed for at spole gennem et cassette- eller videobånd eller en CD på en CD-afspiller til en enkelt CD. På en CD-afspiller til flere CD'er bruges spoleknapperne til at skifte fra CD til CD.

GO knappen... bruges til at godkende forskellige typer betjening og til at genoptage afspilning af den kilde, der vises i Beo4 displayet.

Farvede knapper... bruges til at udføre specielle funktioner.

Betjeningsvejledningen til Deres Bang & Olufsen produkt forklarer, hvornår og hvordan knapperne skal benyttes.

Lydstyrkeknapper, stop og Stand-by knapper samt knapper til betjening af Beo4 displayet...

Lydstyrkeknapperne... ^ og v i midten af gruppen hæver og sænker lydstyrken i højttalerne. Hvis De trykker lige midt på lydstyrkeknappen, slukker du for lyden fra højttalerne. Trykker du igen, kommer lyden tilbage.

STOP knappen... bruges til forskellige stopfunktioner, f.eks. til at stoppe afspilningen af en kilde.

EXIT knappen... afslutter betjeningen via Beo4 displayet og fjerner skærmmenuerne.

LIST knappen... hvis du trykker på den gentagne gange, får du vist ekstra knapper for funktioner eller kilder i Beo4 displayet.

Stand-by knappen •... den røde Stand-by knap slukker for dit Bang & Olufsen system.

Sådan hentes ekstra knapper frem i displayet på Beo4

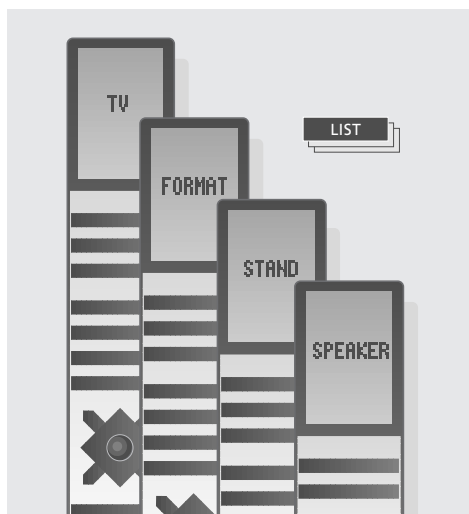
Knapperne på Beo4 fjernbetjeningen giver adgang til direkte fjernbetjening af en lang række funktioner på dit Bang & Olufsen system.

Displayet på Beo4 giver dig imidlertid mulighed for at betjene endnu flere funktioner eller kilder. Hver gang du trykker på knappen LIST på Beo4, vises et nyt stikord i displayet, som repræsenterer en ekstra funktion eller kilde, som du kan betjene via Beo4...

- Når der vises en kilde i Beo4 displayet (TV, RADIO, CD, ...), kan du kalde ekstra knapper frem i displayet til hjælp til betjening af den pågældende kilde, f.eks. STAND til at dreje tv'et, FORMAT til at ændre størrelsen og formen af billedet på skærmen osv.
- Via displayet kan du også tænde for de ekstra produkter, du har tilsluttet dit Bang & Olufsen musik- eller videosystem, f.eks. VTAPE2 for en ekstra videobåndoptager.

De ekstra knapper for funktioner og kilder kan også redigeres. Hvis det bliver nødvendigt, kan du tilføje nye knapper fra Beo4 opstillingslisten, arrangere den måde, de valgte knapper vises på i Beo4 displayet eller endog fjerne dem fra listen over ekstra knapper, som du har direkte adgang til.

For yderligere oplysninger om, hvordan du redigerer Beo4 listen med ekstra knapper, se kapitlet *Tilpasning af Beo4*.



Beo4 displayet fungerer som et statusdisplay og viser, hvilken kilde du aktuelt betjener. Men hver gang du trykker på knappen LIST, vil displayet vise en ny knap, der repræsenterer en ny funktion eller kilde.

Sådan hentes ekstra knapper for funktioner og kilder...

Du kan enten holde LIST knappen nede, så knapperne automatisk bliver vist i displayet i rækkefølge, eller du kan trykke på LIST gentagne gang, så knapperne bringes frem et ad gangen for hvert tryk.

Når du har fundet knappen for den ekstra funktion, du har brug for, skal du enten trykke på GO knappen for at aktivere funktionen, eller du skal begynde at betjene funktionen direkte ved hjælp af knapperne på Beo4.

Når du har afsluttet betjeningen af den ekstra funktion, skal du trykke på EXIT eller en kildeknop, f.eks. TV, for at fjerne knappen fra Beo4 displayet og for igen at betjene den oprindelige kilde, f.eks. tv'et.

Bemærk: En knap i Beo4 displayet giver kun adgang til at betjene en funktion, såfremt den pågældende funktion er indbygget i netop dit Bang & Olufsen produkt.

Brug af Beo4 LIST knappen sammen med displayet...

Tryk på LIST gentagne gange eller hold den nede, indtil det ønskede stikord vises i displayet.



Når du har fundet den rigtige knap...

Tryk på GO for at aktivere funktionen eller for at tænde for den ekstra kilde.

derefter



Eller...

Tryk på de relevante knapper for at aktivere funktionen, f.eks. ◀▶ eller ▲▼...

Tryk på EXIT for at vende tilbage til den oprindelige kilde.



Tryk på en kildeknop, f.eks. TV for at vende tilbage til betjening af tv'et.

Eller



Bemærk venligst...

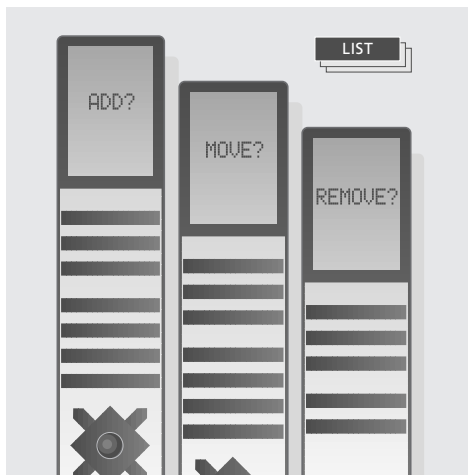
Ikke alle Bang & Olufsen produkter (f.eks. ikke alle tv-apparater) indeholder de samme funktioner. Det er derfor, Beo4 displayet er opstillet specielt, så det asser til netop Deres Bang & Olufsen system(er).

Opstilling og udvidelse af Beo4

Beo4 fjernbetjeningen er designet til at passe bedst muligt til dit Bang & Olufsen system. Som oftest er de relevante knapper allerede til rådighed i Beo4 displayet, men du kan dog alligevel tilpasse din Beo4, så den passer til netop dine krav eller produkter.

Du kan indstille Beo4, således at kun de knapper, der er relevante for *din* betjening, bliver omfattet. Du kan fjerne en knap eller tilføje en knap, hvis det bliver nødvendigt. Du kan også ændre den rækkefølge, som de ekstra knapper vises i, når du trykker på LIST.

Hvis du vil tilføje, flytte eller fjerne ekstra knapper, skal du aktivere opstillingsfunktionen i Beo4 og finde knappen ADD? (for at tilføje en knap), MOVE? (for at ændre rækkefølgen af knapperne), eller REMOVE? (for at fjerne en knap).

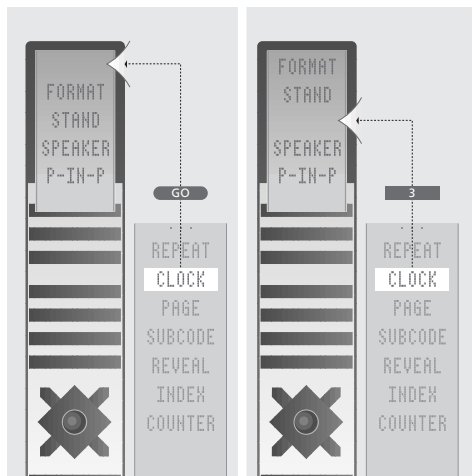


Beo4 indstillingsfunktionen består af en række forskellige funktioner. De første tre knapper eller funktioner handler om, hvordan du tilpasser Beo4 ved at tilføje, flytte eller fjerne enkelte ekstra knapper, der benyttes til at udføre funktioner i det daglige. De øvrige indstillingsfunktioner handler om de produkter, din Beo4 betjener.*

***Bemærk venligst...**

Hvis du vil finde ud af, hvad de forskellige ekstra Beo4 knapper eller opstillingsfunktioner medfører, skal du slå op i Beo4 leksikonet bag i denne vejledning for at få flere oplysninger og mere vejledning.

Tilføjelse af en ekstra knap til Beo4



Du kan føje ekstra knapper til Beo4, som derefter kan bruges til at udføre funktioner i det daglige. Hvis du tilføjer en knap, kan du vælge at placere den nye knap – et tilfældigt sted, på dets forudindstillede plads eller øverst*.

Når den rette knap vises, skal du tilføje knappen og vælge, hvor den skal placeres. Næste gang du trykker på LIST på Beo4, vil den nye knap blive vist i displayet.

*Bemærk: Den knap, du tilføjer, vil kun blive placeret øverst på listen, hvis du allerede har tilføjet en anden knap og placeret den et bestemt sted, eller hvis du har brugt flyttefaciliteten i Beo4 indstillingsfunktionen.

Sådan tilføjes ekstra knapper...

Tryk på og hold Stand-by knappen nede.



derefter

LIST

Tryk på LIST for at få adgang til den specielle Beo4 indstillingsfunktion.

Slip nu begge knapper...

ADD? vises i displayet...

derefter

Tryk på GO for at fremkalde listen over knapper, som du skal vælge fra.

GO

Den første knap vises i displayet, som blinker...

derefter

Tryk på LIST, indtil det stikord, De vil tilføje, vises.

LIST

Eller tryk på en af betjeningsknapperne, ▲▼ eller ◀▶, for at bladre frem eller tilbage på listen over alle ekstra knapper...

derefter

Tryk på GO for at tilføje knappen og placere den på dens forudindstillede placering eller som den første knap på listen over ekstra knapper.

GO

Eller...

Tryk på en taltast, f.eks. 3, for at indsætte den tilføjede knap på et bestemt sted på listen over ekstra knapper.

3

Når ADDED vises i displayet, er knappen blevet tilføjet, og du forlader automatisk Beo4 indstillingsfunktionen...

Ændring af rækkefølgen på ekstra Beo4 knapper

Sådan flyttes ekstra knapper...

● Tryk på og hold Stand-by knappen nede.

LIST Tryk på LIST for at få adgang til Beo4 indstillingsfunktionen.

Slip nu begge knapper...

ADD? vises i displayet...

derefter

LIST Tryk på LIST, indtil MOVE? vises.

GO

Tryk på GO for at fremkalde Beo4 listen over ekstra knapper.

Den første knap vises i displayet...

derefter

LIST Tryk på LIST, indtil den knap, der skal flyttes, vises.

Eller tryk på en af betjeningsknapperne, ▲ ▼ eller ◀ ▶ for at bladre frem eller tilbage på listen over ekstra knapper...

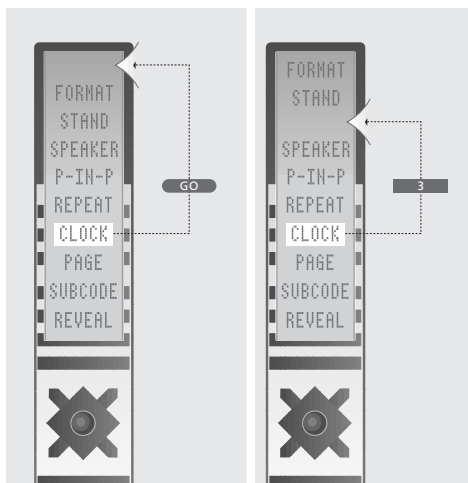
derefter

GO Tryk på GO for at flytte og placere den som den første knap på listen over ekstra knapper

Eller...

3 Tryk på en taltast, f.eks. 3, for at indsætte den knap, du flytter, på et bestemt sted på listen over ekstra knapper.

Når MOVE? vises i displayet, er knappen blevet flyttet, og du forlader automatisk Beo4 indstillingsfunktionen...



Du kan ændre rækkefølgen på listen over ekstra knapper, som du selv har tilføjet og dem, som allerede var der, da du trykkede på LIST.

Hvis du tilføjer en knap, kan du vælge, hvor den nye knap skal placeres – øverst, så den altid vises som den første ekstra knap, eller et sted mellem de andre knapper.

Bemærk: Hvis du skal flytte mere end en knap på Beo4 listen over ekstra knapper, f.eks. FORMAT og STAND, skal du sørge for, at du flytter FORMAT først og bagefter STAND, hvis du vil have STAND vist som din første ekstra knap, når du trykker på LIST.

Fjernelse af en ekstra Beo4 knap

Du kan fjerne enhver ekstra knap, der findes, når du trykker på LIST.

Næste gang du betjener dit Bang & Olufsen produkt, vil den knap, du har fjernet, ikke længere blive vist i displayet.

Hvis du fjerner en ekstra knap er det ikke ensbetydende med, at den er helt slettet fra Beo4. Du kan altid tilføje knappen igen via ADD? i Beo4 indstillingsfunktionen.

Bemærk: Nogle ekstra knapper kan ikke fjernes. De knapper, der vises, når du tilføjer U.SETUP eller A.SETUP, f.eks. BASS og TREBLE, kan ikke fjernes, fordi de hører til denne hoved-knap. Hvis du vil fjerne dem, skal du fjerne U.SETUP eller A.SETUP.

Sådan fjernes ekstra knapper...

Tryk på og hold Stand-by knappen nede.

Tryk derefter på LIST for at få adgang til den specielle Beo4 indstillingsfunktion.

Slip nu begge knapper...

ADD? vises på i displayet...

Tryk på LIST, indtil REMOVE? vises.

Den første knap på Beo4 listen over alle tilgængelige ekstra knapper vises i displayet...

Tryk på LIST, indtil den knap, der skal fjernes, vises.

Eller tryk på en af betjeningsknapperne, ▲▼ eller ◀▶ for at bladre frem eller tilbage på listen over ekstra knapper...

Tryk på GO for at fjerne den knap, du har valgt.

Når REMOVED vises på displayet, er knappen blevet fjernet, og du forlader automatisk Beo4 indstillingsfunktionen...

Rengøring af Beo4...

Fjernbetjeningen Beo4 kan tørres af med en blød, fnugfri klud, der er dyppet i vand og vredet hårdt op.

Udskiftning af batterier...

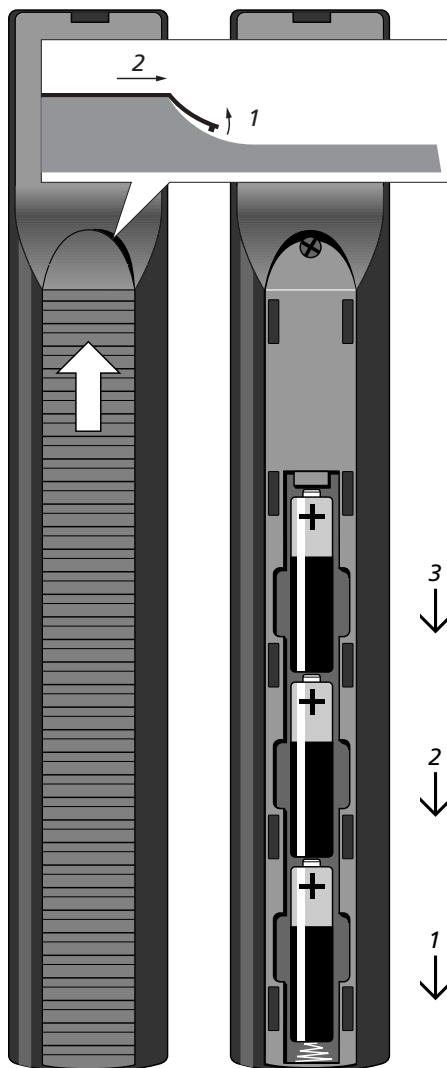
Når stikordet BATTERY vises i Beo4 displayet, er det tid at udskifte batterierne i fjernbetjeningen.

Beo4 bruger tre batterier (placeret under dækslet på bagsiden). Vi anbefaler, at du kun anvender 1,5 volt (størrelse AAA) Alkaline batterier.

Anbring batterierne som vist på illustrationen på denne side...

Når du har udskiftet batterierne, skal du vente ca. 10 sekunder, indtil displayet viser TΨ. Dette er tegn på, at fjernbetjeningen Beo4 nu igen er klar til brug.

Bemærk: Vi anbefaler, at du holder batterierne nede med en finger, indtil dækslet er sat på plads.



De tre batterier i Beo4 er placeret under dækslet på bagsiden.

A

ADD? En funktion, der vises i Beo4

indstillingsfunktionen. Med funktionen kan du føje ekstra knapper for funktioner eller kilder til Beo4 displayet. Vælg Beo4 *indstillingsfunktionen*, og hent **ADD?**, tryk på **GO**, hvorefter du kan blade gennem de knapper, du kan tilføje – tryk på **GO** for at tilføje den knap, der vises i displayet, som ekstra knap på listen over alle ekstra knapper, der fremkaldes, når du trykker på **LIST** – eller tryk f.eks. på . 3 for at placere det som nummer 3 på denne liste.

AUDIO? Bruges til at vælge en musikproduktopstilling til Beo4. Du kan vælge mellem produktopstillingerne *BS9000* og *BASIC*.

AV Angiver, at musik/videofunktionen er aktiveret, f.eks. i forbindelse med overførsel af tv-lyd til de højttalere, der er tilsluttet et musiksystem eller omvendt. Dette gælder kun, hvis dit video- og musiksystem er forbundet med hinanden.

AVANT Angiver den Beo4 videoproduktopstilling, der gælder for BeoVision Avant.

AVANTUS Angiver den Beo4 videoproduktopstilling, der gælder for US-versionen af BeoVision.

AV5 Angiver den Beo4 videoproduktopstilling, der gælder for BeoCenter AV5.

AV9000 Angiver den Beo4 videoproduktopstilling, der gælder for BeoSystem AV9000.

A.OPT (*opstilling for musiksystemer*) Til programmering af en systemopstilling for musiksystemer. For yderligere oplysninger se **OPTION?**

A.SETUP (*opstilling til musiksystemer*) Giver adgang til en liste over ekstra knapper, der er påkrævede til lydjustering af visse Bang & Olufsen musiksystemer. **A.SETUP** skal tilføjes for at få vist følgende stikord til lydjustering: **BASS** – Giver adgang til justering af basniveauet i et musiksystem.

TREBLE – Giver adgang til justering af

diskantniveauet i et musiksystem.

LOUDNESS (loudness) – Giver adgang til aktivering og deaktivering af loudness. For yderligere oplysninger se **LOUDNESS** .

S.STORE (fastindstilling) – Giver adgang til lagring af lydindstillinger. For yderligere oplysninger se **S.STORE** .

A.TAPE (*kassettebåndoptager*) > Viser i displayet, når du trykker på knappen **A TAPE** på Beo4. De betjening, du herefter foretager med **Beo4**, udføres på din **Bang & Olufsen kassettebåndoptager**.

A.TAPE2 (kassettebåndoptager nr. 2) Bruges til at tænde kassettebåndoptager nr. 2, hvis en sådan er tilsluttet dit Bang & Olufsen musiksystem.

A.AUX (*ekstra musikkilde*) Bruges til at tænde for ekstra udstyr, der er tilsluttet dit Bang & Olufsen musiksystem.

B

BASIC Angiver Beo4 musikproduktopstillingen til alle Bang & Olufsen musiksystemer undtagen BeoSound 9000

BASS Justerer basniveauet i visse Bang & Olufsen systemer. Hvis du vil have adgang til **BASS**, skal du enten tilføje **A.SETUP** eller **V.SETUP** . Hvis du vil lagre lydindstillinger, skal du se under **S.STORE** (fastindstilling) for at få yderligere oplysninger.

BATTERY Angiver, at batterierne i Beo4 fjernbetjening skal skiftes.

BC1 Angiver en dedikeret Beo4 videoproduktopstilling. Til brug i fremtiden.

BV1 Angiver en dedikeret Beo4 videoproduktopstilling. Til brug i fremtiden.

BS9000 Angiver den Beo4 musikproduktopstilling, der gælder for BeoSound 9000.

C

CAMCORD (*Camcorder*) Bruges til at vælge Camcorder-tilslutningen på et Bang & Olufsen videosystem.

CD (CD-afspiller) Viser i displayet, når du trykker på knappen CD på Beo4. De betjener, du herefter foretager med Beo4, udføres på dit Bang & Olufsen CD-afspiller.

CD2 (CD-afspiller nr. 2) Bruges til at tænde for CD-afspiller nr. 2 på nogle Bang & Olufsen musiksystemer.

CDV (CD-videoafspiller) Bruges til at tænde for en CD-videoafspiller, som er tilsluttet dit Bang & Olufsen videosystem.

CLEAR Bruges til at slette programnumre på nyere Bang & Olufsen fjernsyn. Hvis du vil have adgang til **CLEAR**, skal **V.SETUP** først tilføjes.

CLOCK Bruges til at få vist klokkeslættet på nogle Bang & Olufsen produkter. For yderligere oplysninger se den relevante brugervejledning..

CONFIG? Gør det muligt at programmere en dedikeret produktopstilling for Beo4. De kan vælge produktopstillinger til video- og musikprodukter.

COUNTER (tællerposition) Gør det muligt at finde en bestemt tællerposition på et videobånd. Tryk på **LIST** gentagne gang for at fremkalde **COUNTER**, og indtast så den ønskede tællerposition ved hjælp af taltasterne.

D

DOORCAM (overvågningskamera) Bruges i forbindelse med specielle Bang & Olufsen programmer.

DVD (DVD-disk) Viser i displayet, når du trykker på knappen DVD på Beo4. De betjener, du herefter foretager med Beo4, udføres på din DVD-afspiller.

E

EDIT Bruges til afspilning af en forprogrammeret afspilningssekvens af musiknumre fra en CD på BeoSound 9000.

F

FORMAT (billedformat) Til optimering af billedformatet i et Bang & Olufsen bredformat videosystem. For yderligere oplysninger se den relevante brugervejledning.

I

INDEX (indeksside på tekst-tv) Henter indekssiden til tekst-tv (s.100). Tilføj **INDEX** til Beo4 listen over funktioner. Få adgang til tekst-tv ved at trykke på **TEXT**, og derefter trykke **LIST** gentagne gange for at fremkalde **INDEX**, og tryk på **GO** for at udføre funktionen.

L

LAMP (lampe) Bruges til at tænde en bestemt lampe i din lysopstilling – kræver installation af en Bang & Olufsen lysstyringsenhed. Tryk på **LIST** gentagne gange for at fremkalde **LAMP**, tilføj stikordet, hvis det ikke allerede er tilgængeligt, og indtast så det ønskede nummer på en lampe (1 – 9).

LARGE (forstørrelse af en tekst-tv-side) Bruges på nogle Bang & Olufsen fjernsyn for at forstørre den tekst-tv-side, De er ved at læse. Vælg tekst-tv, og tryk derefter gentagne gangen på **LIST** for at fremkalde **LARGE**, og tryk på **GO** for at forstørre en del af siden. Tryk på **GO** for at forstørre den anden halvdel af siden, og tryk på **GO** for at vende tilbage til normal sidestørrelse i tekst-tv.

LIGHT (lyskontrol) Viser i displayet, når De trykker på knappen **LIGHT** på Beo4. De betjener, du herefter foretager med Beo4, udføres på din Bang & Olufsen lyskontrol(ler).

LINK Skal bruges, hvor der normalt er angivet brug af knappen **LINK/LINK** skal føjes til Deres Beo4 for at opnå følgende:

1. Hvis det er ønskeligt, at en dekode i hovedrummet kan nås fra et videolinkrum, fremkald f.eks. **LINK** i Beo4 displayet, og tryk så på **TV** for at udføre handlingen.
2. Hvis den samme kilde er tilgængelig i

både link- og hovedrum, f.eks. hvis det er ønskeligt med adgang i linkrummet til en videobåndoptager (VTR) i hovedrummet i stedet for den VTR, der findes i linkrummet, fremkald *LINK* i Beo4 displayet, og tryk så på *V TAPE* for at udføre handlingen.

3. Hvis et linkrumprodukt, f.eks. BeoLab 3500, er placeret i det samme rum som et hovedrumprodukt, f.eks. Avant og Ouverture. (Valgmulighed 4)

4. Til *kompatibilitetstopstillinger*, hvor f.eks.

et ekstra sæt højttalere er placeret i et linkrum sammen med et tv, eller, hvor f.eks.

et X-tra TV kit er placeret i et linkrum sammen med et gammelt Bang & Olufsen tv, f.eks. et LX2802 tv.

Hvis du skal aktivere en linkopstilling, fremkald *LINK* på Beo4, og tryk derefter på den relevante kildeknop (TV, RADIO, CD, A TAPE, V TAPE).

L-PHONO (LINK pladespiller) Bruges til at vælge *LINK* og derefter *PHONO*.

L-V.TP2 (LINK videobåndoptager nr. 2) Bruges til at vælge *LINK* og derefter *V.TAPE2*.

LINK-AV (LINK musik/videofunktioner) Bruges til få stereolyd fra Deres Bang & Olufsen hovedvideosystem i et linkrum med endnu en videokilde, sædvanligvis tv. Funktionen er nyttig, hvis der er sluttet en tv-dekoder til hovedvideosystemet. Føj den til Beo4 listen over funktioner, tryk på *LIST* for at fremkalde *LINK-AV*, og tryk derefter på *TV* for at udføre handlingen.

L.OPT (LINK option) Til programmering af en systemopstilling for linkrumprodukter. Brug *L.OPT* til at programmere en linkopstilling. For yderligere oplysninger se *OPTION?*.

LOUDNSS (Loudness) Bruges til at aktivere/deaktivere loudness-funktionen i nogle Bang & Olufsen systemer. *LOUDNSS* er kun tilgængelig, hvis *A.SETUP* eller *V.SETUP* er blevet tilføjet. Loudness-funktionen kompenserer for det menneskelige øres formindskede følsomhed over for bas- og diskantniveauer, når De lytter til musik med lav lydstyrke. Tryk på *LIST* for at fremkalde

LOUDNSS, og tryk så på *GO* gentagne gange for at aktivere eller deaktivere loudness.

Hvis du vil lagre dine indstillinger, skal du se under *S.STORE* (Sound Store) for at få yderligere oplysninger.

M

MIX (MIX-funktion på tekst-tv) Bruges på visse Bang & Olufsen fjernsyn til at lægge tekst-tv-siden ind over fjernsynsbilledet. Få adgang til tekst-tv, tryk på *LIST* gentagne gange for at fremkalde *MIX*, og tryk på *GO*.

MOVE? En funktion, der vises i Beo4 opstillingsfunktionen. Gør det muligt at ændre rækkefølgen for de ekstra stikord i Beo4 displayet. Vælg Beo4 opstillingsfunktionen, og hent *MOVE?*, tryk på *GO*, hvorefter De kan bladere gennem de stikord, De kan flytte – tryk på *GO* for at flytte det stikord, der vises, som det første stikord på listen over alle stikord, når De trykker på *LIST* – eller tryk på f.eks. 3 for at placere det som nummer 3 på denne liste.

MX Angiver den Beo4 videoproduktopstilling, der er dedikeret til BeoVision MX. MX produktopstillingen skal også bruges til ældre versioner af BeoVision MX fjernsyn og andre ældre Bang & Olufsen videosystemer. For at kunne tune og forudindstille sådanne systemer, skal *V.SETUP* være tilføjet.

N

NONE Angiver Beo4 videoproduktopstillingen *NONE*. Bruges, hvis De kun vil programmere en Beo4 med en musikproduktopstilling – uden at inkludere nogen videofunktioner.

O

OPTION? (optionsprogrammering) Viser, når De vælger den specielle Beo4 opstillingsfunktion (Tryk på Standby og *LIST*, og tryk derefter gentagne gange på *LIST*). Gør det muligt at forudprogrammere en Bang & Olufsen systemopstilling. Tryk på *GO*, og derefter *LIST* for at få vist den type forud-

programmering, De ønsker at foretage:

V.OPT (opstilling for videosystemer)

A.OPT (opstilling for musiksystemer)

L.OPT (opstilling for BeoLink produkter)

Når den rigtige opstilling vises, skal De indtaste det relevante nummer for opstillingen.

P

PAGE (vælg en side på tekst-tv) Bruges til at vælge tekst-tv-sider på nogle Bang & Olufsen fjernsyn (hvor der normalt kræves et tryk på GO TO for at få adgang). Indtast det sidenummer, De ønsker, eller tryk på ▲ eller ▼

PC Vælg PC, hvis De vil bruge Beo4 til at justere lyden fra en pc, der er sluttet til Deres Bang & Olufsen BeoLink system.

PHONO (pladespiller) Bruges til at tænde for en Bang & Olufsen pladespiller. Tryk på GO for at udføre handlingen. Mens *PHONO* vises i displayet, og pladen spiller, kan De trykke på ▲ eller ▼ for at gå trinvis gennem musikken; og De kan trykke på STOP og GO for at lave en pause og genoptage afspilningen.

PICTURE Bruges til at udføre de forskellige funktioner, der er relateret til PICTURE knappen på nyere Bang & Olufsen fjernbetjeninger. På ældre videosystemer kan den være beregnet til at udføre funktioner som drejning af motordrejesokkel, billede-i-billede samt billedjustering. *For at få adgang til PICTURE*, skal *V.SETUP* være tilføjet.

P-IN-P (billede-i-billede) Til betjening af funktionen billede-i-billede på visse Bang & Olufsen fjernsyn. Tryk, for eksempel, på knappen TV for at kalde tv-programmet frem i det lille billede. Bemærk: Mens *P-IN-P* vises i displayet, kan De flytte det lille billede rundt på fjernsynsskærmen ved at trykke på de fire farvede knapper.

R

RADIO Viser i displayet, når De trykker på knappen RADIO på Beo4. De betjener, De herefter foretager med Beo4, udføres på Deres Bang & Olufsen radio.

RANDOM (afspilning i tilfældig rækkefølge) Bruges til at koble funktionen Random Play til i nyere Bang & Olufsen CD-afspillere. Fremkald *RANDOM* i displayet, og tryk på GO for at udføre handlingen.

RECORD2 (optagelse på kassette-/videobåndoptager nr. 2 (A.TAPE2 eller V.TAPE2)) Burde tilføjes, hvis De tilslutter en videobåndoptager nr. 2 til Deres videosystem. Starter en optagelse på en Bang & Olufsen kassette- eller videobåndoptager nr. 2. Tryk på GO to gange for at starte optagelsen.

REMOVE? Viser, når De har valgt den specielle Beo4 opstillingsfunktion. Gør det muligt at fjerne ekstra stikord fra Beo4 displayet. Vælg Beo4 *opstillingsfunktion*, og fremkald *REMOVE?* i displayet, tryk på GO, og start med at fremkalde stikord. Tryk på GO for at fjerne det stikord, der vises.

REPEAT (gentaget afspilning) Bruges til at aktivere funktionen Repeat (gentaget afspilning) på nyere Bang & Olufsen CD-afspillere. Fremkald *REPEAT* i displayet, og tryk på GO for at udføre handlingen.

RESET Bruges til nulstille justeringer af billede og lyd til deres oprindelige indstillingsniveau. Tryk på GO for at udføre handlingen.

RETURN (retur til starten af en optagelse) Bruges til at aktivere funktionen Return på visse Bang & Olufsen båndoptagere. Tryk på GO for at vende tilbage, til hvor optagelsen startede.

REVEAL (afdække en skjult tekst på tekst-tv) Bruges til at afdække skjulte tekst-tv informationer på Bang & Olufsen fjernsyn. Tryk på GO for at udføre handlingen.

- S**
- SAT** (*satellit-tv*) Viser i displayet, når De trykker på knappen SAT på Beo4. De betjeneringer, De herefter foretager med Beo4, udføres på Deres Bang & Olufsen satellit-tv-programnumre.
- SELECT** Bruges til at programmere en sekvens af cd'er til afspilning på BeoSound 9000.
- SETUP** Til opstilling af lyskontrollen LC 2.
- SHIFT** Til betjening af visse funktioner, der er relateret til betjeningen af opstillingsboksen i et linkrum. Visse andre funktioner kan også kræve, at *SHIFT* vises først.
- SP.DEMO** (*højtaler demo*) Bruges til at foretage en højtalerdemonstration på det pågældende system. Tryk på GO for at udføre handlingen.
- SOUND** (*mono/stereo musik/tale*) Bruges til at skifte mellem forskellige lydtyper (mono/stereo/tale), der aktuelt findes i et radio-, tv-, eller satellitprogram eller til at skifte mellem lydsporene på et videobånd. Tryk gentagne gange på GO for at udføre handlingen.
- SPEAKER** (*højtalere*) Bruges til at vælge det antal højtalere, De ønsker i en Bang & Olufsen Surround Sound opstilling. Tryk på 1 – 5 for at udføre handlingen. Mens *SPEAKER* vises i displayet, justerer et tryk på ▲, ▼, ◀◀ eller ▶▶ højtalerbalancen.
- S.STORE** (*fastindstilling*) Bruges til at lagre opstillingerne for lydindstillinger. *S.STORE* er kun tilgængelig, hvis *V.SETUP* eller *A.SETUP* er blevet tilføjet.
- STAND** bruges til at dreje visse Bang & Olufsen videosystemer på motordrejesoklen. Tryk på ◀◀ or ▶▶ for at udføre handlingen, eller indtast en forudindstillet position.
- STORE** Bruges til at lagre tv-programmer/billedjusteringer (se *V.SETUP*) og foretrukne tekst-tv-sider (hukommelsessider). Bruges også til at lagre Bang & Olufsen lysopstillinger (se *LIGHT*). For at gøre det skal De trykke på GO, indtaste det relevante nummer, og derefter trykke på GO igen.
- SUBCODE** (*kode for underside på tekst-tv*) Til betjening af funktionen, der giver adgang til en ekstra side på tekst-tv på visse Bang & Olufsen fjernsyn.
- T**
- TEXT** (*tekst-tv*) Viser i displayet, når De trykker på knappen TEXT på Beo4. De betjeneringer, De herefter foretager på Beo4, bliver rettet mod tekst-tv funktionen (hvis der er en) på det tv-program, De ser på.
- TRACK** Bruges til at vælge bestemte musiknumre på en CD på BeoSound 9000.
- TRACKNG** (*sporing*) Til at regulere sporingen på det videobånd, De ser på.
- TREBLE** Justerer diskantniveaueu på visse Bang & Olufsen systemer. *TREBLE* er kun tilgængelig, hvis *A.SETUP* eller *V.SETUP* er blevet tilføjet. Tryk på ▲ eller ▼ for at lave de nødvendige justeringer. Se under *S.STORE* (fastindstilling), hvis De ønsker at lagre Deres indstillinger.
- TUNE** (*indstilling af en station*) Bruges til at vælge stationer på visse Bang & Olufsen fjernsyn. *TUNE* er kun tilgængelig, hvis *V.SETUP* er blevet tilføjet.
- TURN** Bruges til at "vende" båndet på visse Bang & Olufsen kassetdebåndoptagere – dvs. til at afspille den anden side. På visse Bang & Olufsen videobåndoptagere bruges *TURN* også til, i tilstanden optagelsepause, at vælge camcorder som kilde. Tryk på GO for at udføre handlingen.
- TV** Viser i displayet, når De trykker på knappen TV på Beo4. De betjeneringer, De herefter foretager med Beo4, udføres på Deres Bang & Olufsen fjernsyn.

U

UPDATE (opdatering af tekst-tv-side) Bruges til at betjene opdateringsfunktionen på tekst-tv på Bang & Olufsen fjernsyn. Tryk på GO for at udføre handlingen. Gentag betjeningen for at få vist tekst-tv-siden, når den er blevet opdateret.

V

VIDEO? Bruges til at vælge en dedikeret videoproduktopstilling for Beo4. De kan vælge imellem produktopstillingerne *AVANT*, *AVANTUS*, *AV9000*, *MX*, *BV1*, *AV5*, *BC1* og *NONE*.

V.AUX (ekstern videokilde) Bruges til at tænde ekstra videoudstyr, der er tilsluttet Deres Bang & Olufsen videosystem. Tryk på GO for at udføre handlingen.

V.OPT (videofunktion) Til programmering af en systemopstilling for videosystemer. For yderligere oplysninger se *OPTION?*.

V.SETUP (opstilling for videosystemer) Giver adgang til en liste med ekstra stikord, der er nødvendige til opstilling af visse Bang & Olufsen videoprodukter:

TUNE bruges til at stille ind på tv-stationer.

For yderligere oplysninger se *TUNE*.

PICTURE Bruges til billedjustering. For yderligere oplysninger se *PICTURE*.

STORE Bruges til at lagre en indstilling eller en forudindstillet værdi. For yderligere oplysninger se *STORE*.

CLEAR (slette programmer) Bruges til at slette programnumre. For yderligere oplysninger se *CLEAR*.

BASS Lydjustering af bassen. For yderligere oplysninger se *BASS*.

TREBLE Lydjustering af diskanten. For yderligere oplysninger se *TREBLE*.

LOUDNESS (loudness) Lydjustering – aktiverer og deaktiverer loudness funktionen. For yderligere oplysninger se *LOUDNESS*.

S.STORE (fastindstilling) Bruges til lagring af lydindstillinger. For yderligere oplysninger se *S.STORE*.

V.TAPE (VIDEO TAPE) (videobåndoptager) > Viser i displayet, når De trykker på knappen **V TAPE** på Beo4. De betjeninger, De herefter foretager med Beo4, udføres på Deres Bang & Olufsen videobåndoptager.

V.TAPE2 (videobåndoptager nr. 2) Bruges til at tænde for videobåndoptager nr. 2, hvis der er sluttet en sådan til Deres Bang & Olufsen videosystem. Tryk på GO for at udføre handlingen.

Købsdato

Kontaktperson

Forhandler

Telefon

Adresse

Beo4 fjernbetjeningens serienummer

Kære Bruger!

Det er først og fremmest Deres behov, vi har for øje, når vi arbejder med produkterne i design- og udviklingsfasen, og det er vores mål at gøre dem så brugervenlige og så nemme at betjene som muligt.

Vi vil derfor meget gerne høre om Deres oplevelser med Deres nye Bang & Olufsen system. Nogle få ord om det, der har gjort indtryk på Dem, positivt eller negativt, vil være til stor hjælp for vores bestræbelser på at gøre produkterne bedre og bedre.

På forhånd tak!

Skrivvenligst til:

Customer information
Bang & Olufsen a/s
7600 Struer
Danmark

